

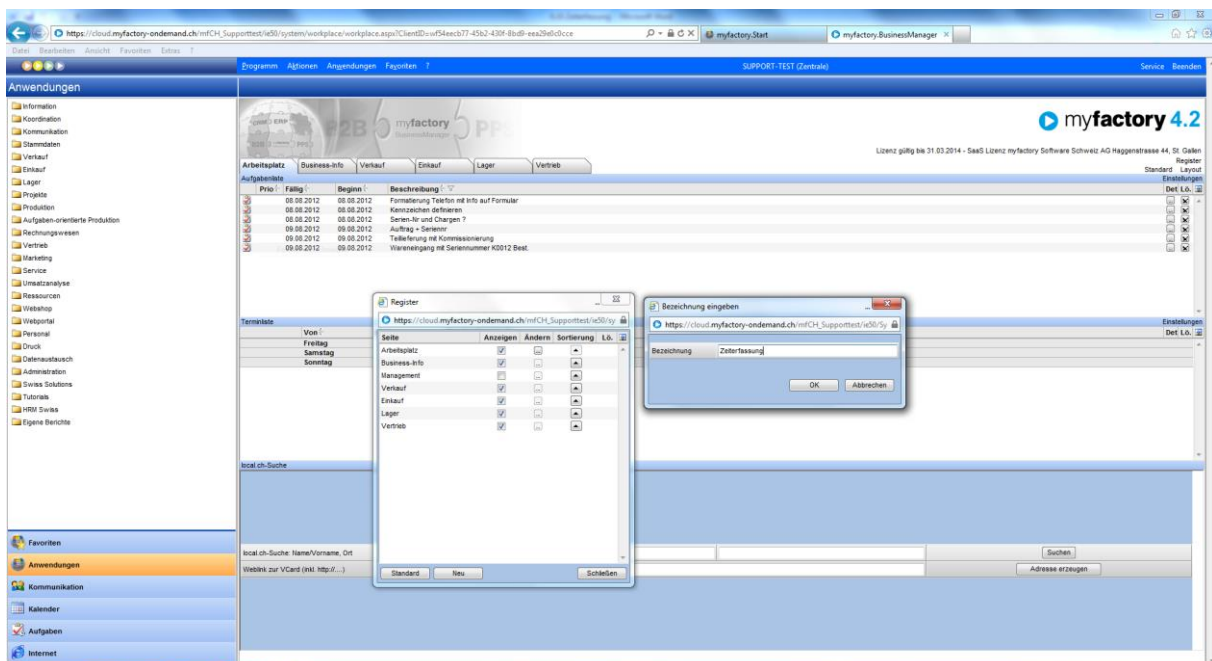
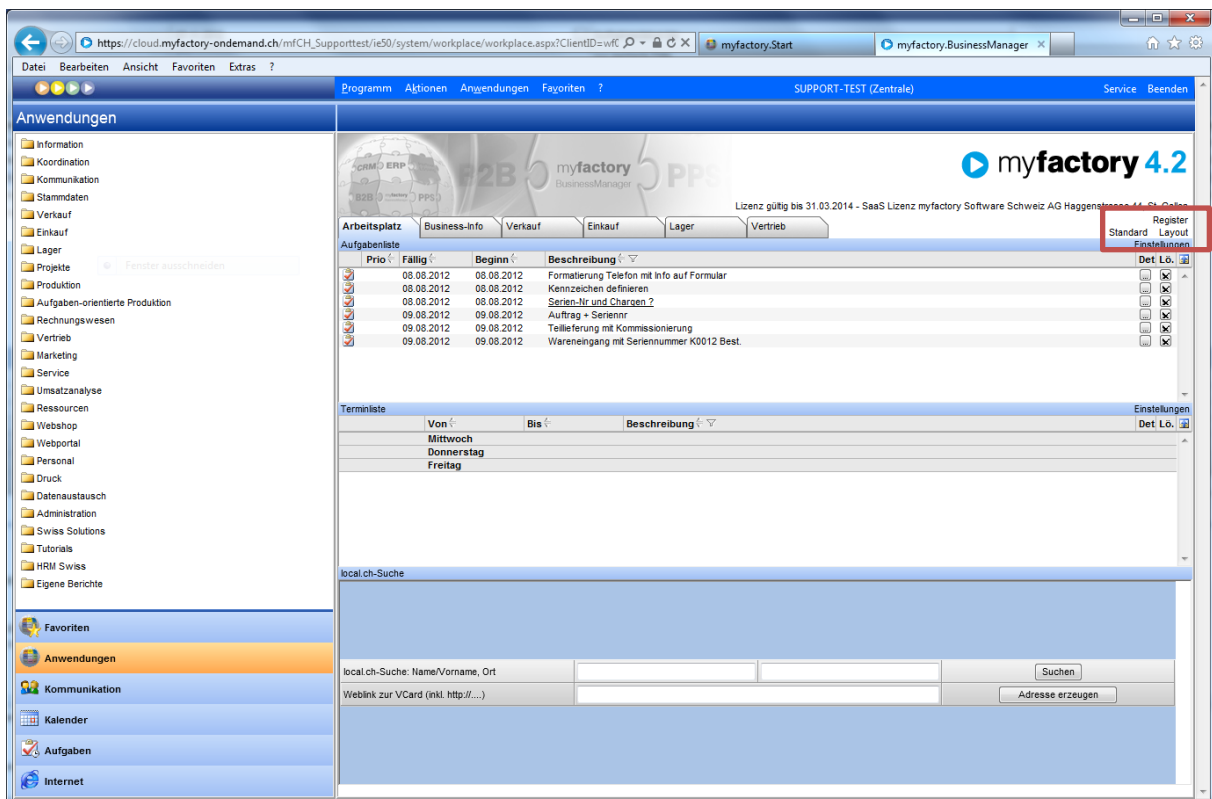
Tutorial: Zeiterfassung Swiss-Solution mit Start / Stop-Funktionen

Das vorliegende Tutorial zeigt Ihnen, wie Sie in **myfactory** mit der Zeiterfassung Swiss-Solution und den Start/Stop-Funktionen arbeiten können.

Inhalt

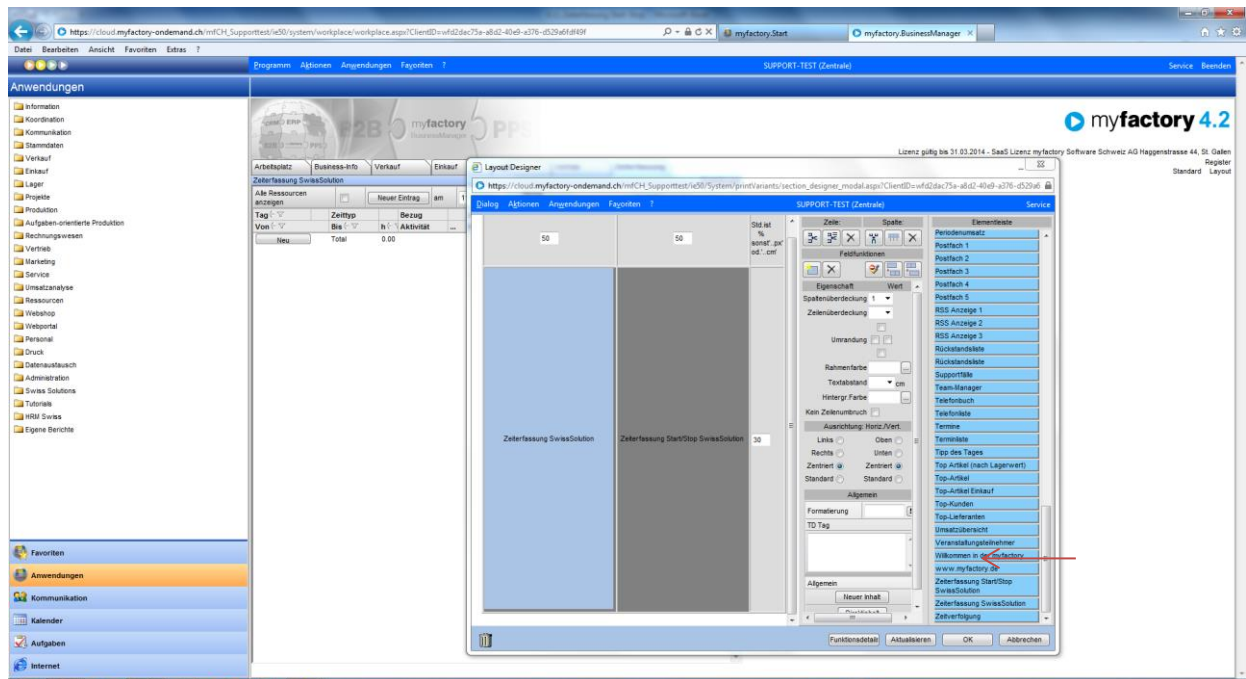
| | |
|--|----|
| 1.0 Einrichten der Funktion Zeiterfassung auf dem Arbeitsplatz | 2 |
| 2.0 Vorbereitung für die Zeiterfassung | 5 |
| 2.1 Projekte und Aktivitäten | 5 |
| 2.2 Sollarbeitszeit | 5 |
| 2.3 Basis-Einträge für die Start/Stop-Funktion | 6 |
| 3.0 Arbeiten mit der Start/Stop-Funktion | 7 |
| 3.1 Zeiten über die Start/Stop-Funktion erfassen | 7 |
| 3.2 Ändern der Einträge aus der Start/Stop Funktion | 8 |
| 4.0 Arbeiten mit der Zeiterfassung | 9 |
| 4.1 Neuer Eintrag | 9 |
| 4.2 Ändern / Löschen eines Eintrages | 13 |
| 5.0 Übersicht allgemein | 14 |
| 5.1 Arbeiten mit beiden Funktionen | 14 |
| 6.0 Berechtigungen vergeben | 15 |

1.0 Einrichten der Funktion Zeiterfassung auf dem Arbeitsplatz

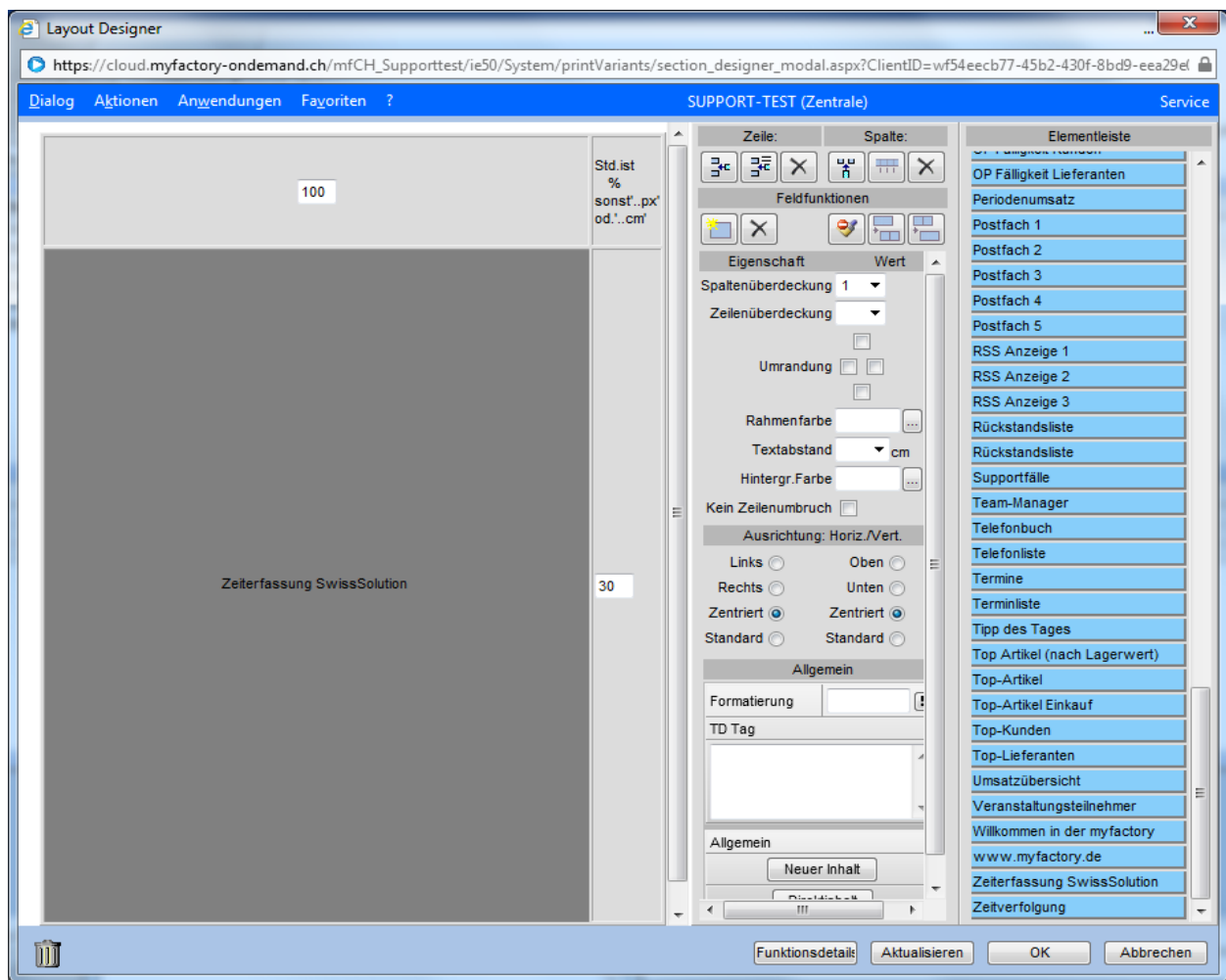


Sie können entweder ein neues Register anlegen oder die Zeiterfassung in einem bestehenden Register als Funktion hinzufügen. In diesem Beispiel wurde die Funktion in einem neuen Register eingefügt.

Nach dem „Ok“ drücken gelangen Sie zum Layout-Designer.



Möchten Sie mit der Start/Stop-Funktion arbeiten dann fügen Sie auf der 1. Hälfte die Zeiterfassung Swiss-Solution ein und in der anderen die Zeiterfassung Start/Stop Swiss-Solution ein. Diese eignet sich sehr gut für die Erfassung der Präsenzzeit. Sie können auch nur mit der Zeiterfassung Swiss-Solution ohne Start/Stop-Funktion arbeiten.



Nach dem Ok drücken und dem Refresh des Arbeitsplatzes können Sie die Zeiterfassung aufrufen.

2.0 Vorbereitung für die Zeiterfassung

2.1 Projekte und Aktivitäten

Bevor man mit der Zeiterfassung arbeiten kann, müssen die Grunddaten wie: Zeit-Typ, Aktivitäten, mit und ohne Verrechnung unter <Projekte, Grundlagen> hinterlegt werden. Unterstützung dafür finden Sie im Handbuch: Business-Manager: Projekt-Management.

2.2 Sollarbeitszeit

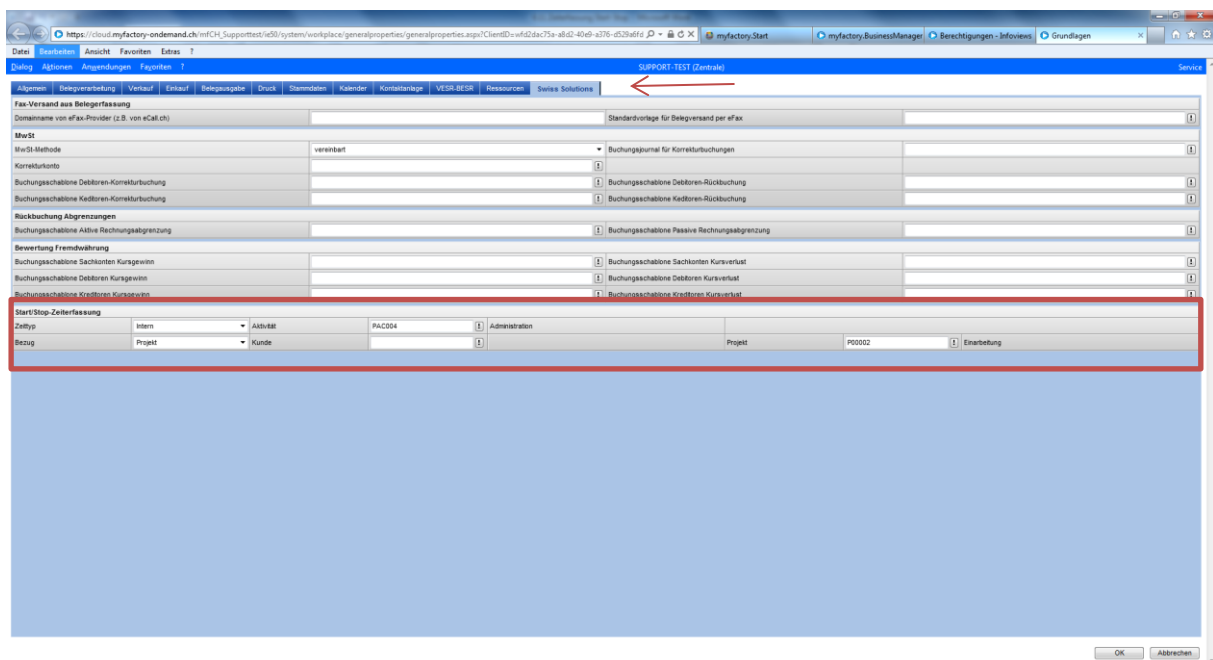
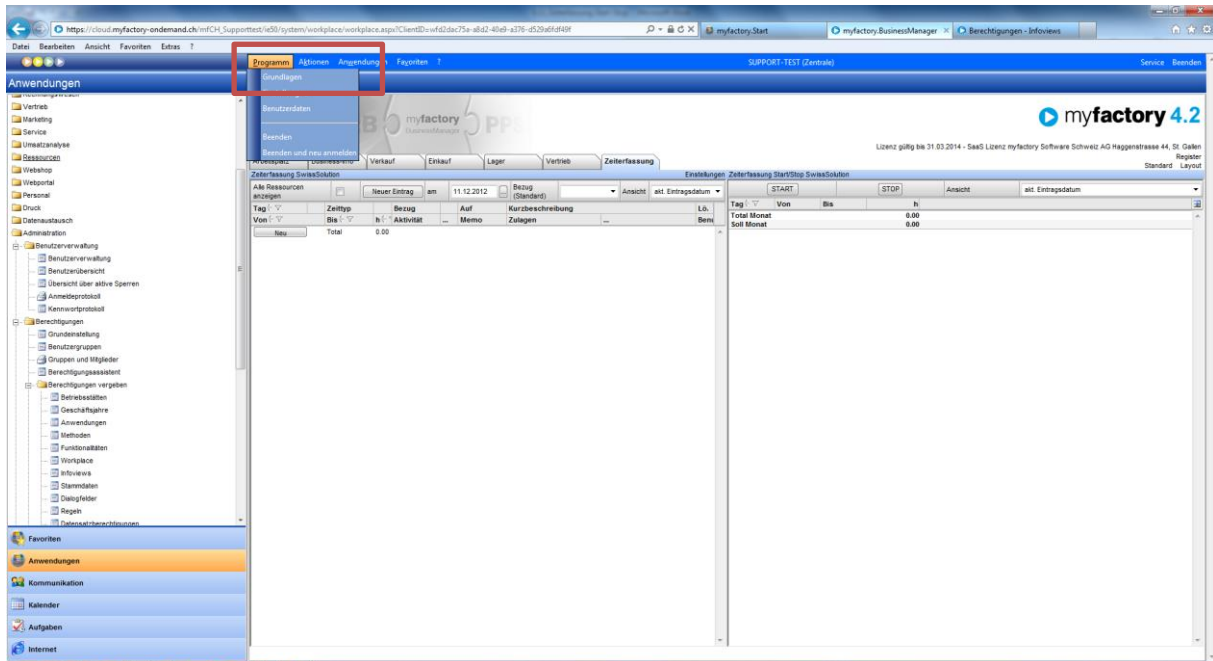
Bei der Anwendung der Start/Stop-Funktion ist es hilfreich, wenn die Sollarbeitszeit ersichtlich ist. Diese wird pro Monat(Periode) im Mitarbeiter Stamm hinterlegt. Anwendung <Stammdaten, Mitarbeiter>, Register Soll-Arbeitszeit.

| Periode | Soll-Arbeitszeit |
|---------|------------------|
| 2012012 | 120.00 |
| 2012011 | 130.00 |
| 2012010 | 0.00 |
| 2012009 | 0.00 |
| 2012008 | 0.00 |
| 2012007 | 0.00 |
| 2012006 | 0.00 |
| 2012005 | 0.00 |
| 2012004 | 0.00 |
| 2012003 | 0.00 |
| 2012002 | 0.00 |
| 2012001 | 0.00 |

Sollten hier keine Perioden angezeigt werden, können diese über den Button: „Jahr einfügen“ generiert werden. Sie werden immer absteigend angezeigt.

2.3 Basis-Einträge für die Start/Stop-Funktion

Damit die Funktion Start/Stop genutzt werden kann, müssen in den Grundlagen fixe Werte hinterlegt werden.

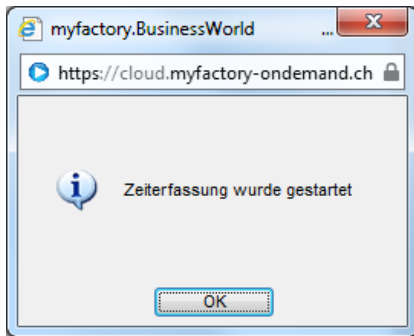


Im Register Swiss-Solution tragen Sie den Zeit-Typ, die Aktivität, so wie den Bezug auf Kunde oder Projekt ein.

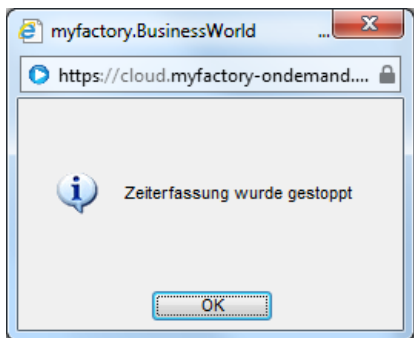
3.0 Arbeiten mit der Start/Stop-Funktion

3.1 Zeiten über die Start/Stop-Funktion erfassen

Die Zeiterfassung über Start/Stop bezieht sich immer auf den aktuellen Tag.
Drücken Sie den Button: „START“



Die Zeitmessung läuft im Hintergrund. Nach beenden den Button: „Stop“ drücken.



Die ermittelte Zeit wird hinterlegt.

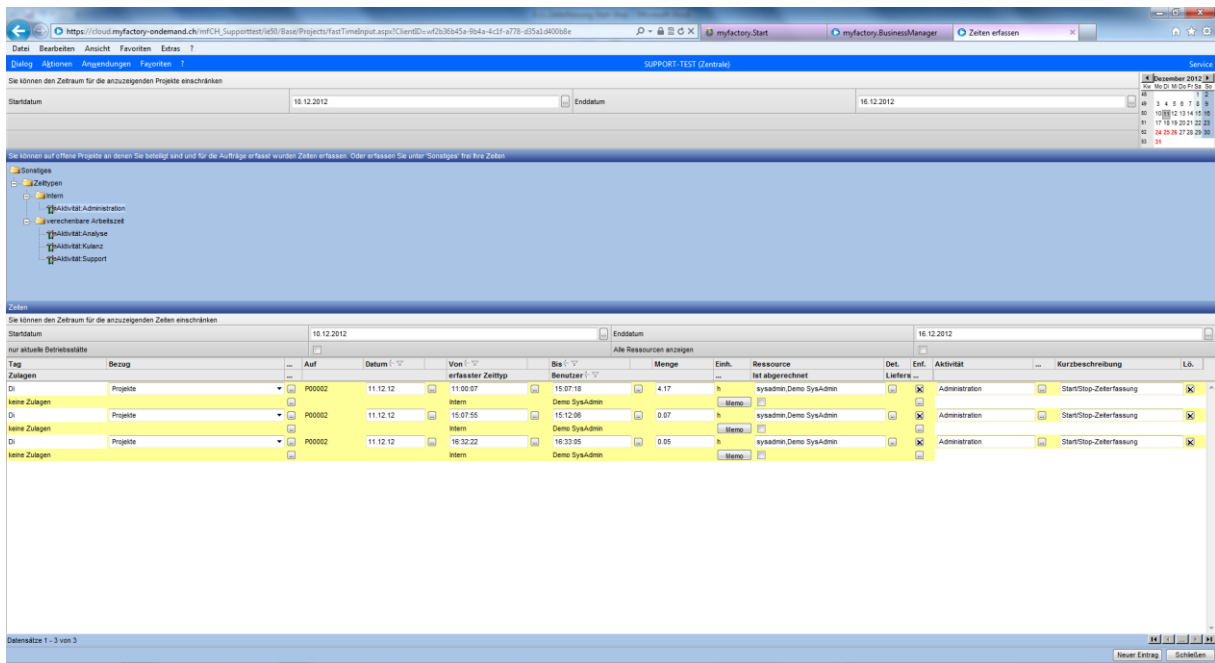
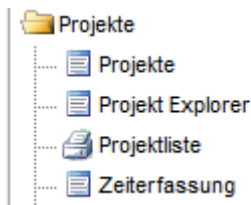
| Zeiterfassung Start/Stop SwissSolution | | | | Standard | Layout |
|--|----------|----------|---------------|--------------------|--------|
| | START | STOP | Ansicht | akt. Eintragsdatum | |
| Tag | Von | Bis | h | | |
| 12.12.2012 | 09:47:39 | 10:48:01 | 1.08 | | |
| 12.12.2012 | 08:05:05 | 08:30:09 | 0.50 | | |
| Total Monat | | | 13.75 | | |
| Soll Monat | | | 120.00 | | |

Änderungen oder Löschungen können nur von einer Person mit Admin-Rechte geändert werden.

3.2 Ändern der Einträge aus der Start/Stop Funktion

Mit Admin-Rechten können fehlerhafte Einträge, oder nicht gestoppte Einträge vom Vortag geändert werden, sofern die Zeitabrechnung noch nicht gemacht wurde.

<Projekt, Zeiterfassung>

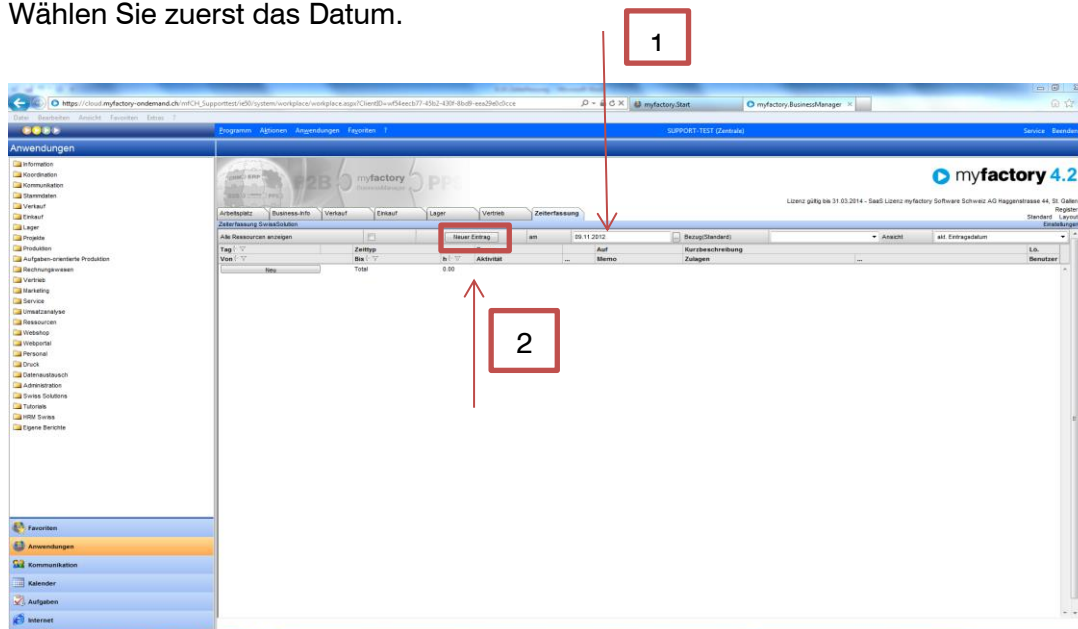


In dieser Funktion können die Datensätze geändert, gelöscht oder ergänzt werden. Ist die Zeitabrechnung schon gemacht worden, muss diese zuerst storniert werden, damit hier die Datensätze geändert werden können.

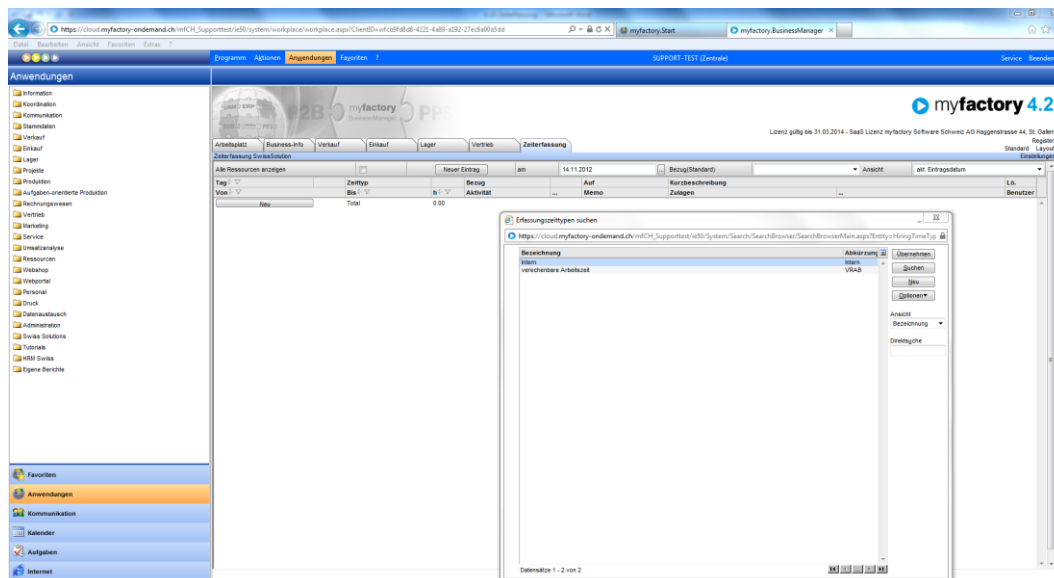
4.0 Arbeiten mit der Zeiterfassung

4.1 Neuer Eintrag

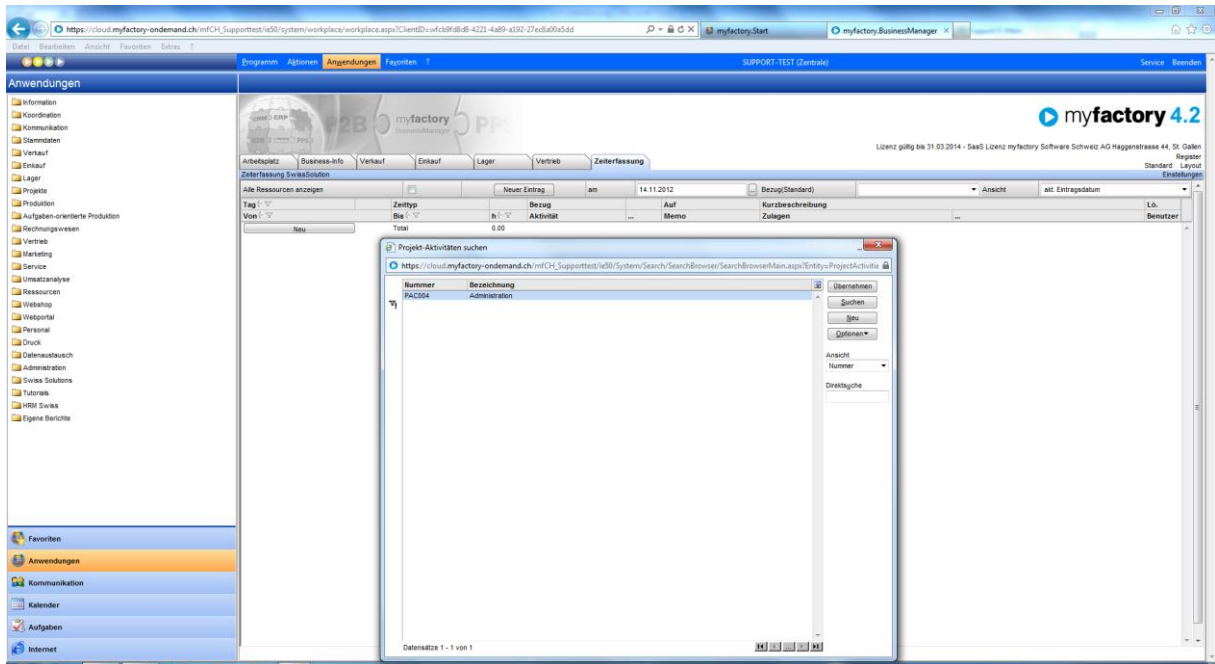
Wählen Sie zuerst das Datum.



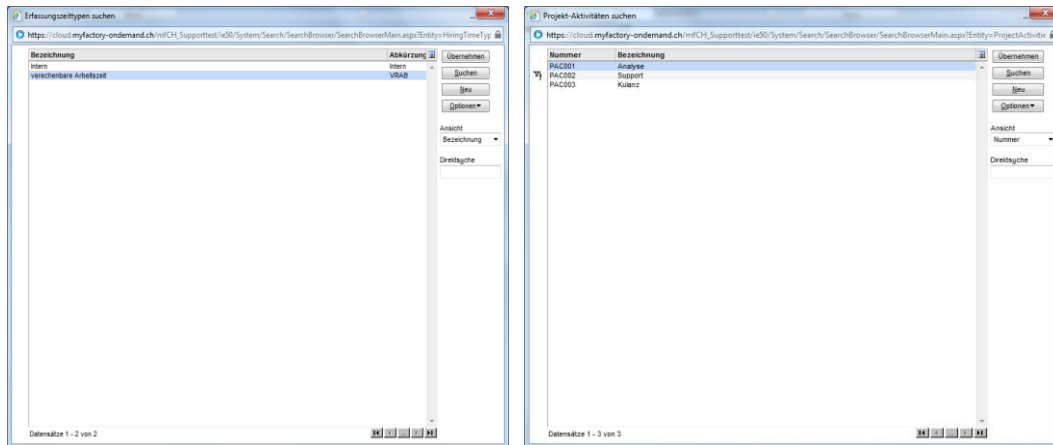
Nach dem Drücken des Buttons „neuer Eintrag“ erscheint ein Dialog-Bildschirm, wo Sie den Zeit-Typ wählen können.

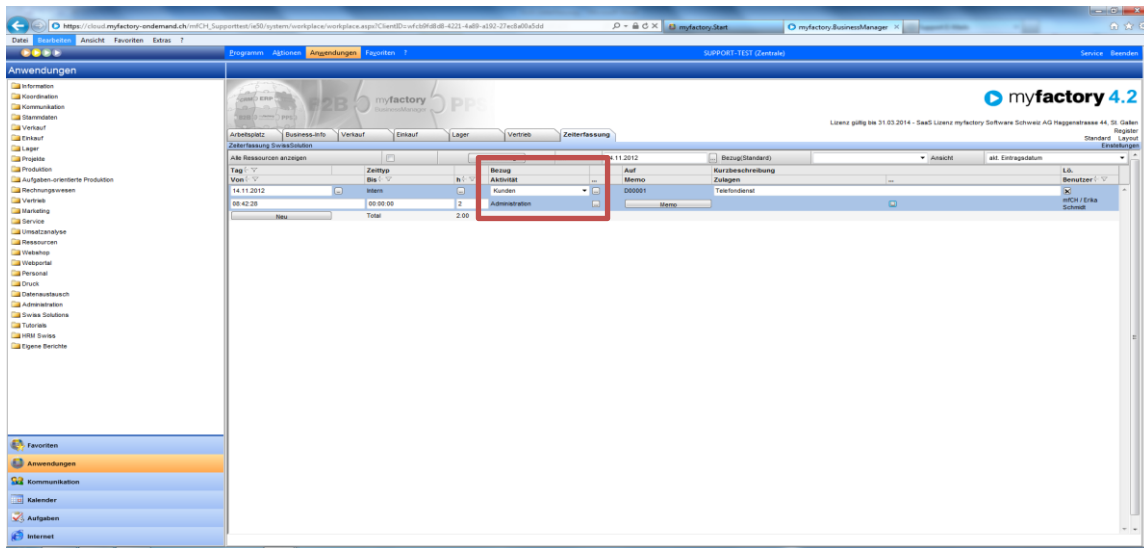


Sollte kein passender Zeit-Typ vorhanden sein, kann mit dem Button „Neu“ dieser hinzugefügt werden. Danach wählen Sie die Aktivität, welche diesem Zeit-Typ zugeordnet ist. Es können mehrere Aktivitäten mit und ohne Verrechnung zu einem Zeit-Typ hinterlegt werden.



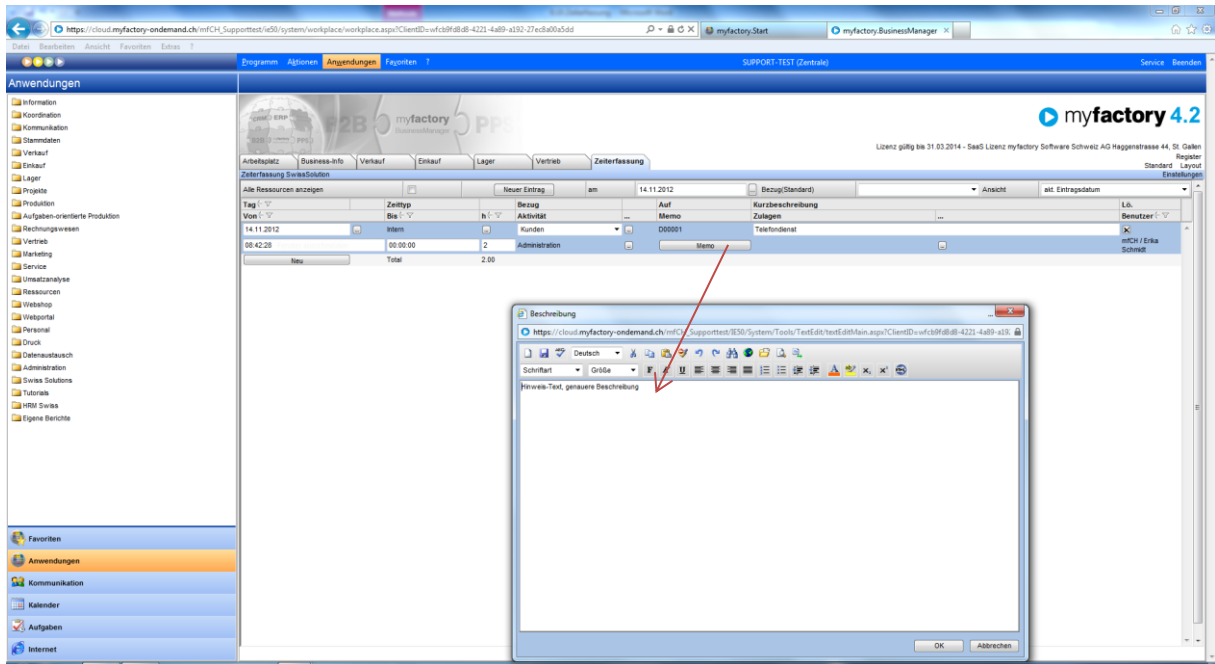
Ein weiteres Beispiel:





Ist der Zeit-Typ mit der Aktivität gewählt, folgt die Wahl des Bezugs. Gehört dieser Zeit-Typ mit seiner Aktivität z.B. zu einem Projekt, einer Maschine oder einem Kunden.

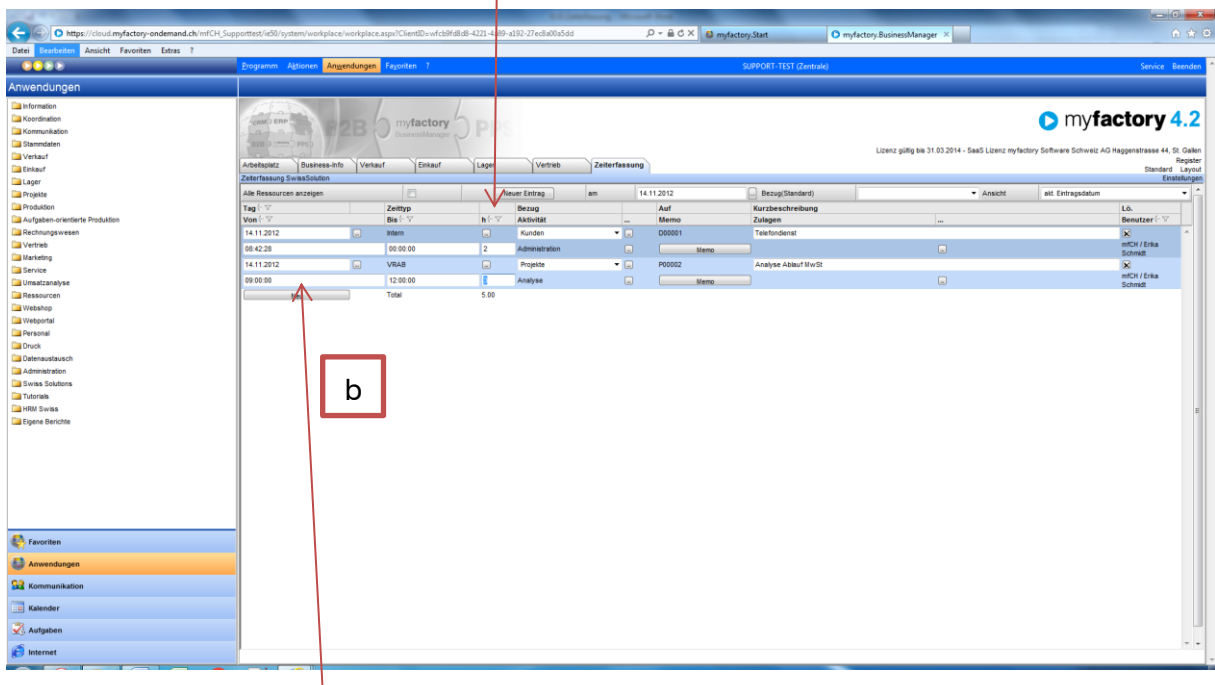
Im Feld neben dem Kunden wird eine Bezeichnung oder eine kurze Beschreibung der Tätigkeit hinterlegt. Sollte man mehr Platz für die Beschreibung benötigen, gibt man diese Informationen im Memo-Text ein.



Die Zeiteingabe kann auf zwei verschiedene Arten erfolgen:

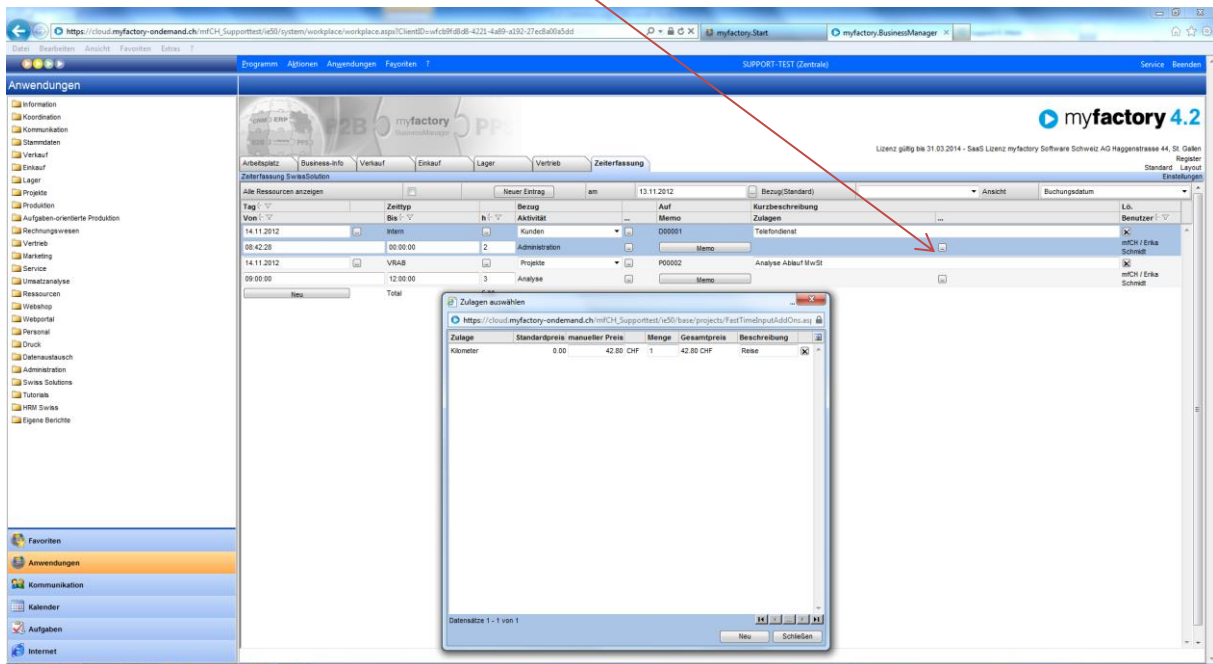
a) man gibt die Zeit direkt ein

a



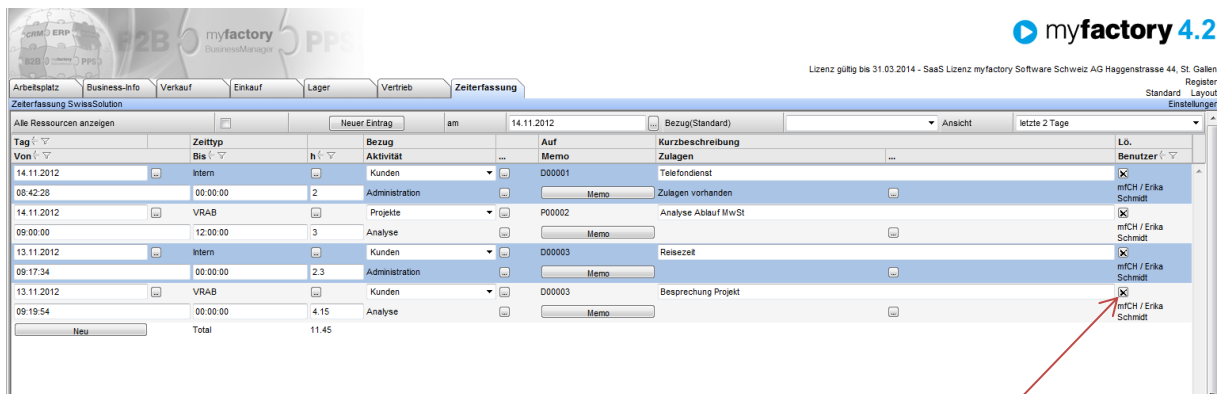
b) oder über die Zeitangabe von bis

Die Zulagen werden über den Button: erfasst werden.



4.2 Ändern / Löschen eines Eintrages

Die Einträge können über den Lösch-Button entfernt werden, solange sie nicht verrechnet sind. Sollte danach noch was gelöscht oder geändert werden, muss die Zeitabrechnung storniert werden.



5.0 Übersicht allgemein

myfactory 4.2
Lizenz gültig bis 31.03.2014 - SaaS Lizenz myfactory Software Schweiz AG Hagenstrasse 44, St. Gallen

| Tag | Zeittyp | Bezug | Auf | Memo | Kurzbeschreibung | Zulagen | Benutzer |
|------------|----------|----------|--------|------|-----------------------|---------|----------------------|
| 14.11.2012 | Intern | Kunden | D00001 | | Telefondienst | | mICH / Erika Schmidt |
| 08:42:28 | 00:00:00 | 2 | | Memo | Zulagen vorhanden | | mICH / Erika Schmidt |
| 14.11.2012 | VRAB | Projekte | P00002 | | Analyse Ablauf M/w/St | | mICH / Erika Schmidt |
| 09:00:00 | 12:00:00 | 3 | | Memo | | | mICH / Erika Schmidt |
| 13.11.2012 | Intern | Kunden | D00003 | | Reiseset | | mICH / Erika Schmidt |
| 09:17:34 | 00:00:00 | 2.3 | | Memo | | | mICH / Erika Schmidt |
| 13.11.2012 | VRAB | Kunden | D00003 | | Besprechung Projekt | | mICH / Erika Schmidt |
| 09:19:54 | 00:00:00 | 4.15 | | Memo | | | mICH / Erika Schmidt |
| Total | | 11.45 | | | | | |

1. Eingabe des Buchungsdatums
2. Wahl der Ansicht
3. Das Total der Zeit bezieht sich immer auf die Wahl der Ansicht

5.1 Arbeiten mit beiden Funktionen

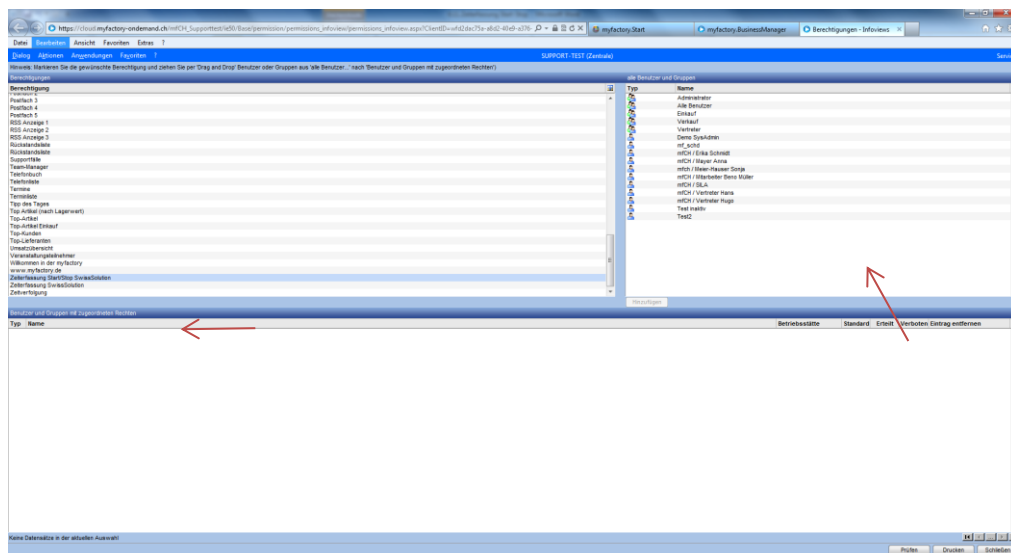
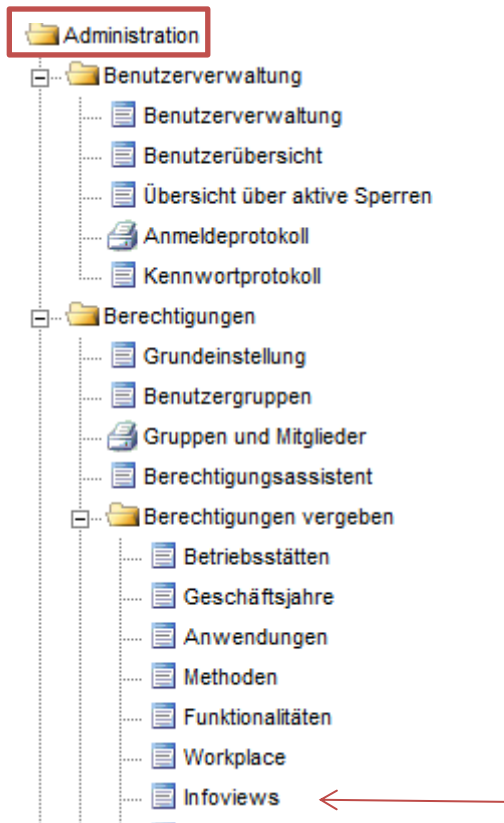
myfactory 4.2
Lizenz gültig bis 31.03.2014 - SaaS Lizenz myfactory Software Schweiz AG Hagenstrasse 44, St. Gallen

| Tag | Zeittyp | Bezug | Auf | Memo | Kurzbeschreibung | Zulagen | Benutzer |
|------------|----------|----------|--------|------|--------------------------|---------|---------------|
| 11.12.2012 | Intern | Projekte | P00002 | | Start/Stop-Zeiterfassung | | Demo Syrakdes |
| 11:00:07 | 15:07:18 | 4.17 | | Memo | | | Demo Syrakdes |
| 11.12.2012 | Intern | Projekte | P00002 | | Start/Stop-Zeiterfassung | | Demo Syrakdes |
| 15:07:55 | 15:12:06 | 0.07 | | Memo | | | Demo Syrakdes |
| 11.12.2012 | Intern | Projekte | P00002 | | Start/Stop-Zeiterfassung | | Demo Syrakdes |
| 16:32:22 | 16:33:05 | 0.02 | | Memo | | | Demo Syrakdes |
| Total | | 4.28 | | | | | |

Bei diesem Beispiel wird mit beiden Varianten gearbeitet. Die gestoppten Zeiten werden auch auf der linken Hälfte eingetragen und können dort ergänzt oder geändert werden.

6.0 Berechtigungen vergeben

Soll eine Person berichtigt werden, dass Sie die Einträge rückwirkend ändern kann, dann muss unter:



diese dafür berechtigt werden.