
Tutorial: Grundlagen die für die Auftragserfassung benötigt werden

In diesem Tutorial lernen Sie, welche Grundlagen für die Auftragserfassung benötigt werden.

Inhalt

Nummernkreise	2
Belegstatuswerte	3
Beleggruppen	6

Nummernkreise

1. Klicken Sie auf die Navigator-Schaltfläche **Anwendungen**
2. Navigieren Sie im Menübaum zum Menüpunkt **Stammdaten/Grundlagen/Belegverarbeitung/Nummernformatierung** und klicken Sie auf diesen Menüpunkt.

Kürzel	Bezeichnung
AB	Verkauf - Auftragsbestätigungen
AN	Verkauf - Angebote
AR	Verkauf - Rahmenaufträge
BE	Einkauf - Bestellungen
ER	Einkauf - Rahmenaufträge
LS	Verkauf - Lieferbelege
PA	Einkauf - Preisfragen
RE	Einkauf - Rechnungseingänge
RG	Verkauf - Rechnungsbelege
WE	Einkauf - Wareneingangsbelege
WS	Verkauf - Webshopbestellungen
WV	Verkauf - Vorlagebelege

Grundlagen			
Kürzel	AB	Bezeichnung	Verkauf - Auftragsbestätigungen
Präfix	AB	Trennzeichen	(kein)
Anzahl Ziffern Jahr	2	Anzahl Ziffern lfd. Nummer	5
Separater Nummernkreis je Betriebsstätte	<input type="checkbox"/>	Anzeige Nummer der Betriebsstätte	variabel
Start mit Nummer		Löschen von Belegen	Erlaubt mit Begründung

Markieren Sie hier den gewünschten Nummernkreis in der Auswahlliste und bearbeiten sie diesen.

Feld	Funktion
Bezeichnung	Erfassen Sie eine Bezeichnung des gewählten Nummernkreis
Präfix	Mit Präfix können Sie eine Zeichenfolge definieren welche jeweils vor der eigentlichen Nummerierung fix vergeben wird.
Trennzeichen	Bestimmen Sie, ob zwischen dem Präfix und der Nummer ein Trennzeichen eingefügt werden soll.
Anzahl Ziffern Jahr	Hier können Sie festlegen mit wie vielen Ziffern das Jahr in der Belegnummer ausgegeben werden soll.
Anzahl Ziffern lfd. Nummer	Legen Sie fest wie viele Stellen die Nummerierung beinhalten soll.
Separater Nummernkreis je Betriebsstätte	Wenn Sie mit Betriebsstätten arbeiten, können Sie festlegen ob dieser Nummernkreis pro Betriebsstätte geführt werden soll.
Anzeige Nummer der Betriebsstätte	Wenn Sie mit Betriebsstätten arbeiten, können Sie diese Nummer im Nummernkreis anzeigen lassen.
Start mit Nummer	Legen Sie den Startwert der Nummerierung fest.
Löschen von Belegen	Bestimmen Sie ob Belege dieses Nummernkreises gelöscht werden dürfen.

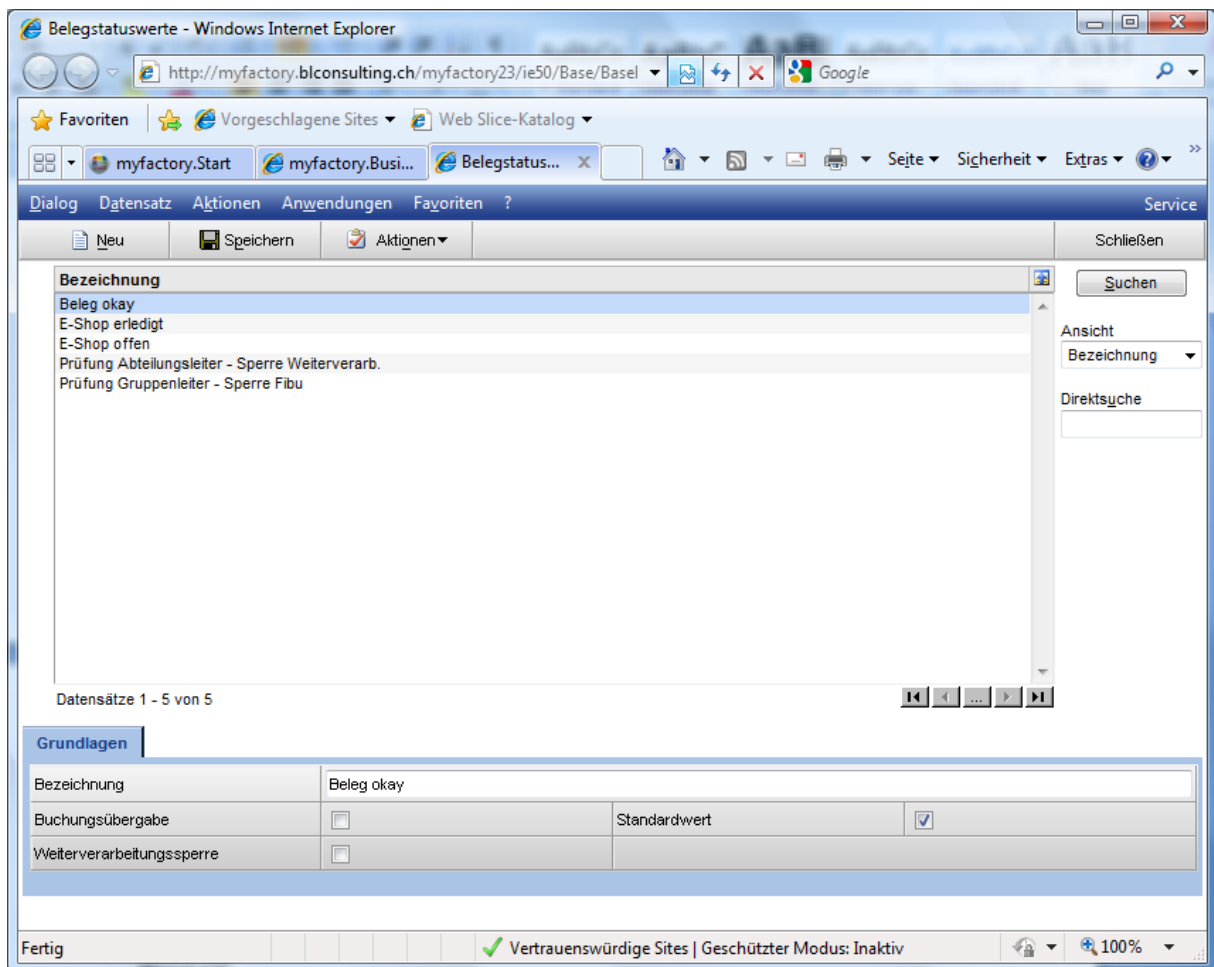
Hinweis

Es können keine neuen Nummernkreise erfasst werden, diese werden fest vorgegeben.

Belegstatuswerte

Belegen kann ein frei definierbarer Belegstatus zugewiesen werden. Über diesen Status werden Belege gekennzeichnet (z.B. zur Überprüfung durch einen Vorgesetzten) und Rechnungen können von der Buchungsübergabe ausgeschlossen werden.

1. Klicken Sie auf die Navigator-Schaltfläche **Anwendungen**
2. Navigieren Sie im Menübaum zum Menüpunkt **Verkauf/Grundlagen/Belegstatuswerte** und klicken Sie auf diesen Menüpunkt.

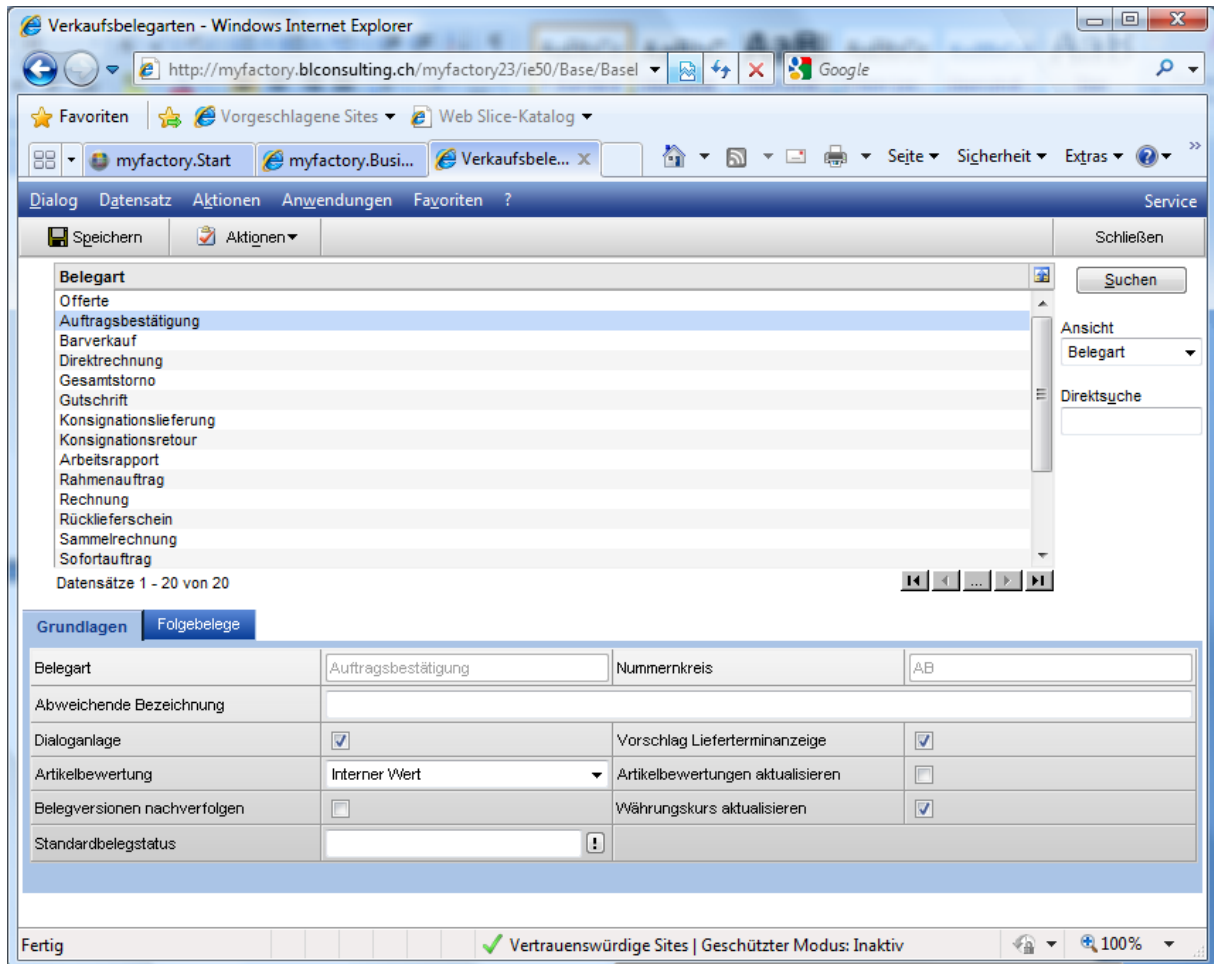


Mit <Neu> starten Sie die Erfassung eines neuen Belegstatus.

Feld	Funktion
Bezeichnung	Freie Bezeichnung des Belegstatus
Buchungsübergabe	Aktivieren Sie diese Checkbox, wenn ein Beleg mit diesem Status für die Buchungsübergabe freigegeben ist.
Standardwert	Aktivieren Sie diese Checkbox für den Status, mit dem Belege vorbelegt werden.
Weiterverarbeitungssperre	Aktivieren Sie diese Checkbox, wenn ein Beleg für die Weiterverarbeitung gesperrt ist.

Verkaufsbelegarten

1. Klicken Sie auf die Navigator-Schaltfläche **Anwendungen**
2. Navigieren Sie im Menübaum zum Menüpunkt **Stammdaten/Grundlagen/Belegverarbeitung/Verkaufsbelegarten** und klicken Sie auf diesen Menüpunkt.



Markieren Sie hier die gewünschte Belegart in der Auswahlliste.

Register Grundlagen

Feld	Funktion
Belegart	Ist die vorgegebene Bezeichnung der Verkaufsbelegart und kann nicht geändert werden. Diese angegebene Beschreibung wird standardmäßig auf dem Beleg als Bezeichnung ausgegeben.
Nummernkreis	Der Eintrag in diesem Feld ist programmintern festgelegt und kann nicht geändert werden.
Abweichende Bezeichnung	Legen Sie hier fest, ob die Belegart eine abweichende Bezeichnung erhalten soll. Diese erscheint z.B. beim Belegdruck und in der Verkaufsbelegauskunft.
Dialoganzeige	Durch Markierung in dieser Checkbox legen Sie fest, dass die entsprechende Verkaufsbelegart nur im Erfassungsdialog angelegt werden kann. Dieses ist in der Regel bei Sammelrechnungen und Webshopbestellungen nicht der Fall.

Vorschlag Lieferterminanzeige	Über diese Checkbox wird festgelegt, ob in der Belegerfassung für die ausgewählte Belegart der Liefertermin je Position in der Hauptfassungsmaske angezeigt werden soll.
Artikelbewertung	Über die Auswahlliste <Artikelbewertung> kann je Belegart definiert werden, auf welcher Bewertungsbasis der Roherlös je Position ermittelt werden soll. Vorbelegt ist dieser Wert mit dem <internen Wert>.
Artikelbewertungen aktualisieren	Über die Checkbox <Artikelbewertung aktualisieren> wird gesteuert, ob die Bewertungspreise, die zur Roherlösermittlung herangezogen werden, beim Weiterverarbeiten eines Belegs erneut aus den Artikelstammdaten ermittelt werden sollen.
Belegversionen nachverfolgen	Über diese Checkbox wird gesteuert, ob eine Versionisierung der belege dieser Belegart erfolgen soll. Die Belegversionen können in der Belegerfassung über die Schaltfläche <Beleg> unter <Belegversionen> aufgerufen werden.
Währungskurs aktualisieren	Definieren Sie hier, ob der beim Beleg hinterlegten Währungskurse aktualisiert werden sollten. Dieses erfolgt, wenn ein bestehender Beleg zu einem neuen Beleg dieser Belegart weiterverarbeitet wird.
Standardbelegstatus	Legen Sie hier einen Belegstatus fest, mit dem neue Belege dieser Belegart erzeugt werden sollen. Dieser übersteuert den Standardwert aus dem Belegstatus-Dialog.

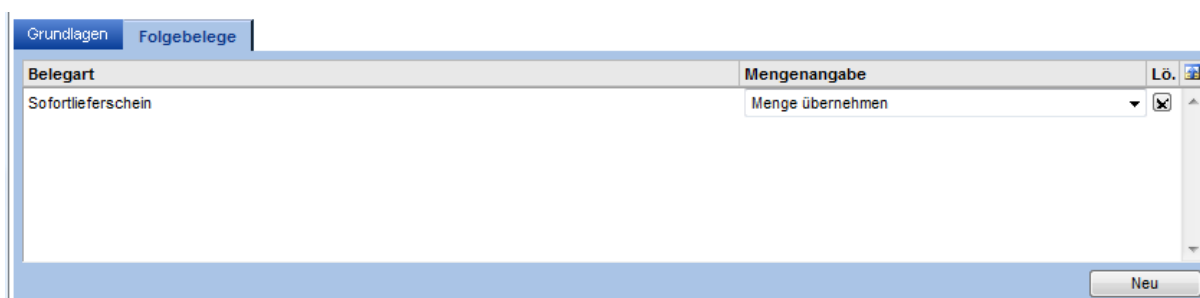
Hinweis

Es können keine neuen Belegarten erfasst werden, diese werden fest vorgegeben.

Register Folgebelege

Legen Sie hier Ihren individuellen Belegfluss fest. Ist kein individueller Belegfluss hinterlegt, so gilt der Standard-Belegfluss.

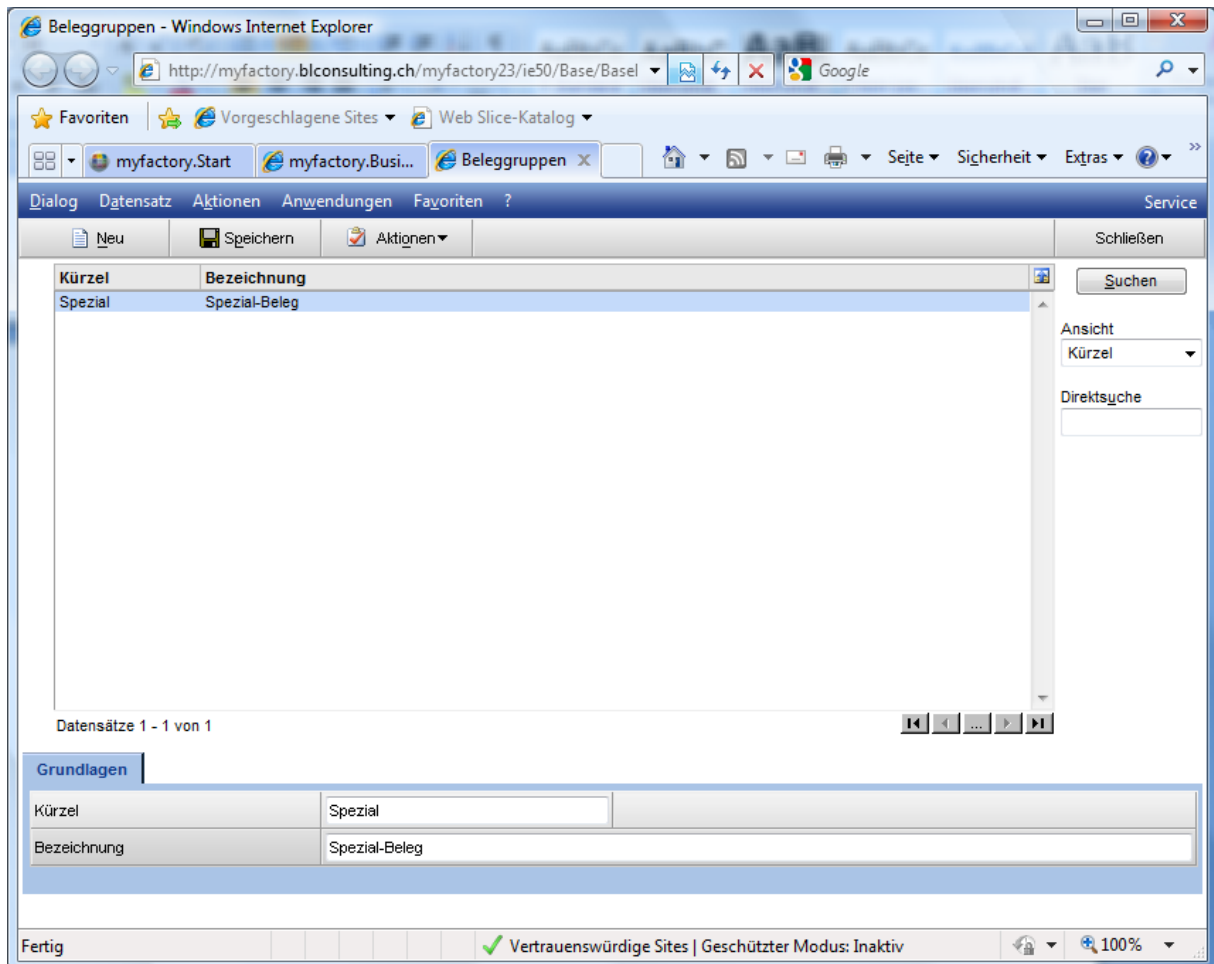
Tragen Sie die Belegarten ein, die auf die gewählte Belegart folgen können und legen Sie fest, wie die Mengen vorbelegt werden sollen.



Feld	Funktion
Mengenangabe	<p>Menge übernehmen Werte in Mengenspalte bleiben gleich.</p> <p>Menge zurücksetzen Werte in Mengenspalte werden auf 0 gesetzt.</p> <p>Vorzeichenumkehr Werte in Mengenspalte werden mit -1 multipliziert</p>

Beleggruppen

1. Klicken Sie auf die Navigator-Schaltfläche **Anwendungen**
2. Navigieren Sie im Menübaum zum Menüpunkt **Verkauf/Grundlagen/Beleggruppen** und klicken Sie auf diesen Menüpunkt.



Feld	Funktion
Kürzel	
Bezeichnung	