

## Tutorial: Stammdaten die für die Erfassung eines Kunden benötigt werden

In diesem Tutorial lernen Sie, welche Stammdaten für die Kundenerfassung in myfactory benötigt werden.

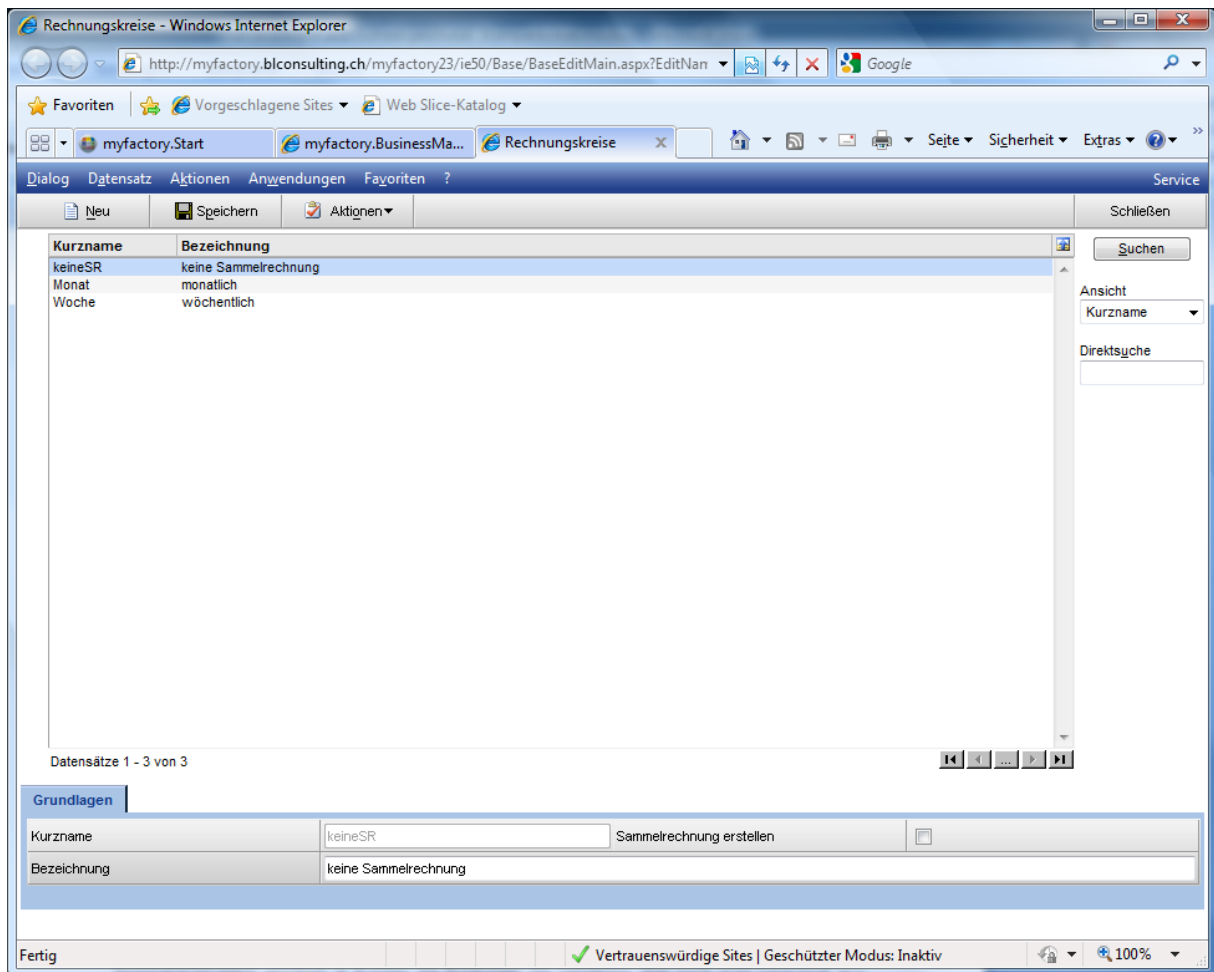
### Inhalt

Rechnungskreise .....	2
Inkassoarten .....	3
Zahlungskonditionen.....	5
Mahnkonditionen .....	8
Kundengruppen.....	10
Nummernformatierung .....	12

## Rechnungskreise

Ein Rechnungskreis kann einem Kunden oder einer Kundengruppe hinterlegt werden. Mit diesen Rechnungskreisen legen Sie z.B. die Zeitabstände fest, in denen Sie eine automatische Berechnung aller Lieferscheine durchführen wollen.

1. Klicken Sie auf die Navigator-Schaltfläche **Anwendungen**
2. Navigieren Sie im Menübaum zum Menüpunkt **Verkauf/Sammelrechnungen/Rechnungskreise** und klicken Sie auf diesen Menüpunkt.

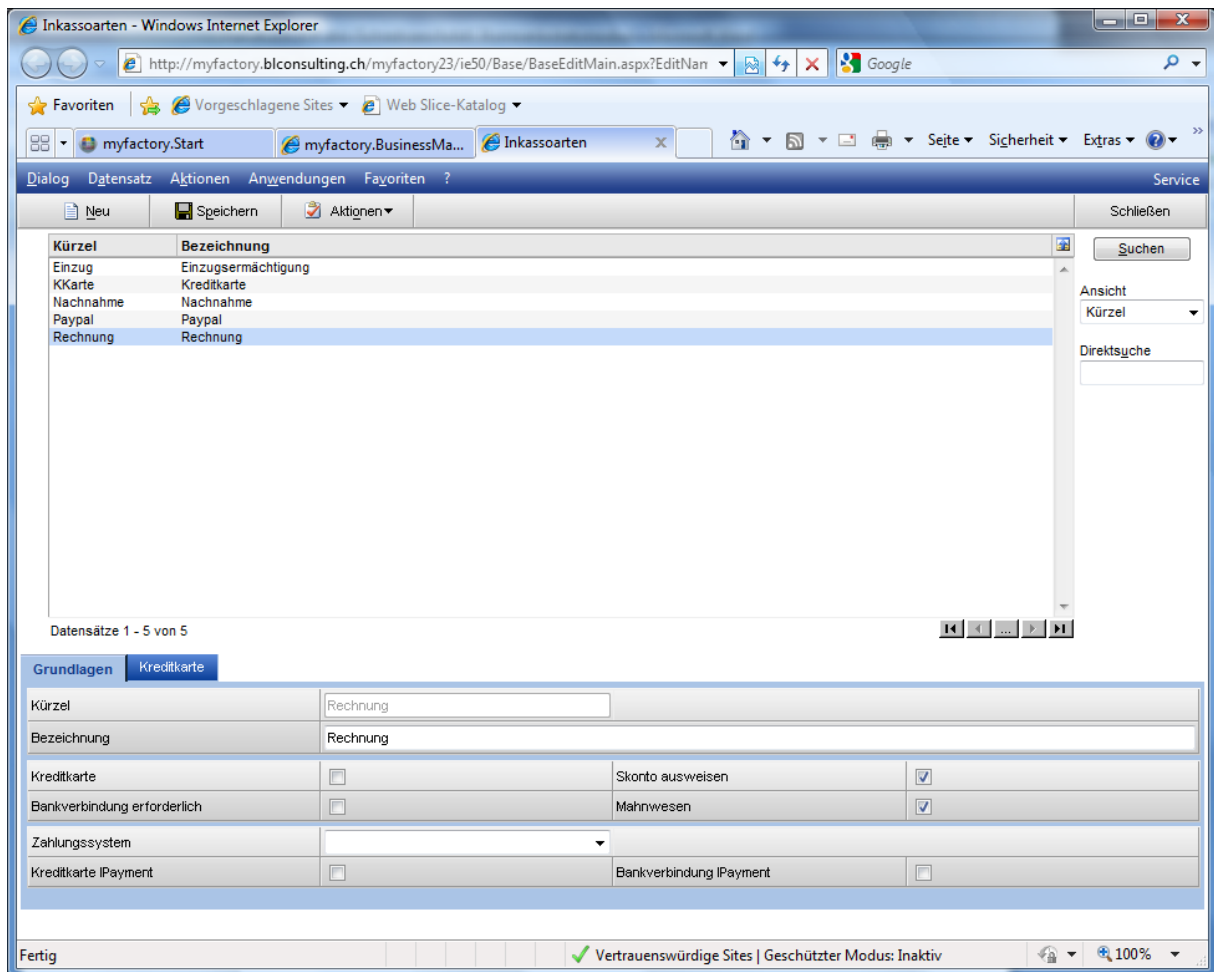


Der Schalter „Sammelrechnung erstellen“ legt fest, ob für diesen Rechnungskreis eine Sammelrechnung erstellt werden soll.

## Inkassoarten

Für die Abwicklung und Überwachung Ihrer Zahlungseingänge müssen Sie die von Ihnen genutzten Inkassoarten, die von Ihnen unterstützten Zahlungskonditionen sowie alle Kreditgesellschaften, die Sie akzeptieren, definieren.

1. Klicken Sie auf die Navigator-Schaltfläche **Anwendungen**
2. Navigieren Sie im Menübaum zum Menüpunkt **Stammdaten/Grundlagen/Zahlung/Inkassoarten** und klicken Sie auf diesen Menüpunkt.



Mit <Neu> starten Sie die Erfassung einer neuen Inkassoart. Erfassen Sie in den nachfolgend beschriebenen Felder die relevanten Daten für die neue Inkassoart.

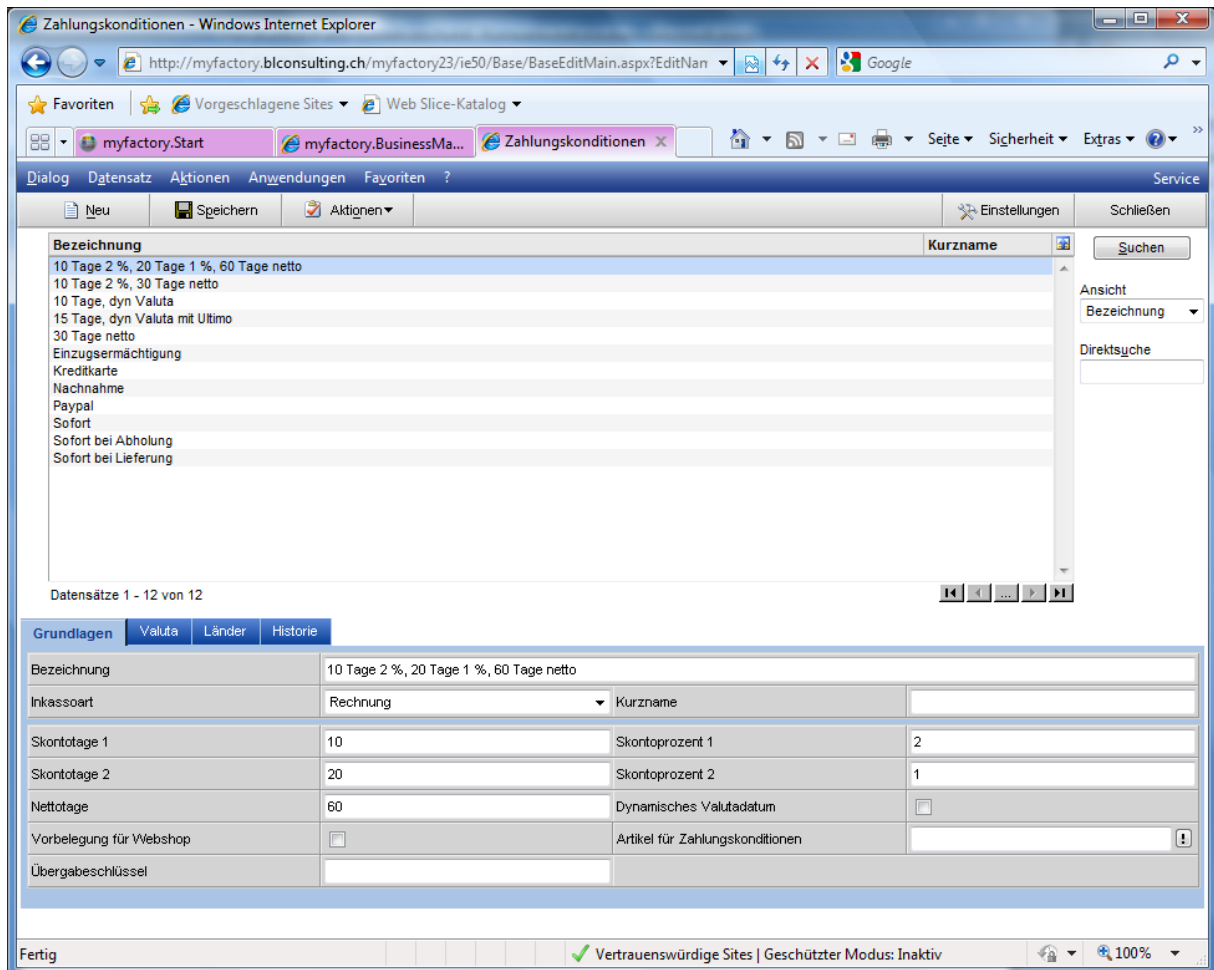
Feld	Funktion
Kürzel	Vergeben Sie eine aussagekräftige Kurzbezeichnung...
Bezeichnung	... sowie eine entsprechende Langbezeichnung.
Kreditkarte	Markieren Sie diese Checkbox dann, wenn bei der Verwendung dieser Inkassoart Kreditkarteninformationen angefragt werden sollen.
Skonto ausweisen	Markieren Sie diese Checkbox, wenn Skonto beim Belegdruck ausgewiesen werden soll.
Bankverbindung erforderlich	Legen Sie hier fest, dass beim Einsatz der entsprechenden Inkassoart die Angabe einer Bankverbindung erforderlich ist.
Mahnwesen	Tragen Sie eine Markierung ein, wenn Belege mit dieser

	Inkassoart ggf. gemahnt werden sollen.
Zahlungssystem	Erfolgt die Zahlung über ein externes Zahlungssystem, so legen Sie dieses hier fest.
Kreditkarte IPayment	Haben Sie als Zahlungssystem IPayment ausgewählt, so legen Sie hier fest, ob die Inkassoart Kreditkarteninformationen oder eine Bankverbindung erfordert.
Bankverbindung IPayment	

## Zahlungskonditionen

Für die Abwicklung und Überwachung Ihrer Zahlungseingänge müssen Sie die von Ihnen genutzten Inkassoarten, die von Ihnen unterstützten Zahlungskonditionen sowie alle Kreditgesellschaften, die Sie akzeptieren, definieren.

3. Klicken Sie auf die Navigator-Schaltfläche **Anwendungen**
4. Navigieren Sie im Menübaum zum Menüpunkt **Stammdaten/Grundlagen/Zahlung/Zahlungskonditionen** und klicken Sie auf diesen Menüpunkt.



Mit <Neu> starten Sie die Erfassung einer neuen Zahlungskondition. Erfassen Sie in den nachfolgend beschriebenen Felder die relevanten Daten für die neue Zahlungskondition.

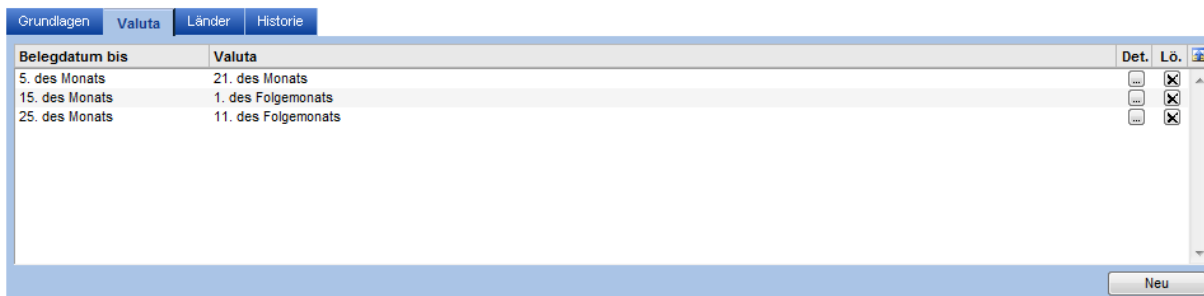
### Register Grundlagen

Feld	Funktion
Bezeichnung	Erfassen sie eine aussagekräftige Bezeichnung der Zahlungskondition.
Inkassoart	Wählen Sie eine zuvor erfasste Inkassoart.
Skontotage 1 und 2	Geben Sie die Anzahl Tage die Sie für Skonto 1 und Skonto 2 gewähren ein...
Skontoprozente 1 und 2	... sowie die entsprechenden Skontoprozente die Sie gewähren.
Nettotage	Anzahl Tage innerhalb der die Rechnung netto

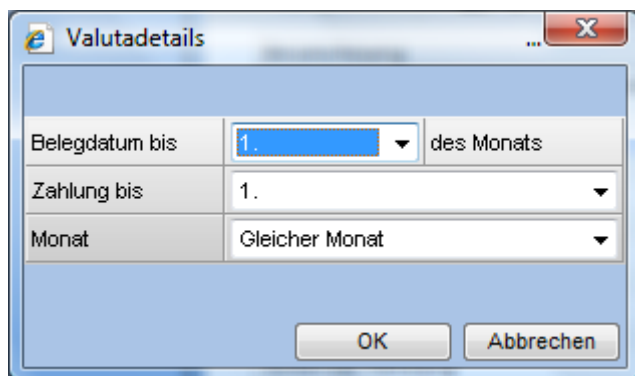
	beglichen werden muss.
Dynamisches Valutadatum	Mit dem dynamischen Valutadatum werden Zahlungsvereinbarungen in der Form „Zahlbar bis zum 30. des folgenden Monats“ ermöglicht. Die Informationen werden an den Zahlungskonditionen hinterlegt. Zur Aktivierung des dynamischen Valuta Datums setzen Sie einen Haken in die Checkbox.
Vorbelegung für Webshop	Diese Checkbox definiert, mit welcher Zahlungskondition die Auswahlliste im Webshop vorbelegt wird (nur bei Einsatz von myfactory.B2B)
Artikel für Zahlungskondition	Hinterlegen Sie hier den Artikel, der in der Belegerfassung für die Ausweisung der Gebühr herangezogen werden soll. Dieses wird derzeit nur bei Belegen unterstützt, die durch eine Webshop-Bestellung erzeugt wurden.
Übergabeschlüssel	Hinterlegen Sie hier einen separaten Schlüssel für die Zahlungskondition, die bei der Übergabe an eine externe Finanzbuchhaltung (z.B. DATEV) genutzt wird.

### Register Valuta

Auf der Seite Valuta können verschiedene Vereinbarungen für dynamische Valutafrieten hinterlegt werden.



Über die Schaltfläche <Neu> kann eine Bedingung hinterlegt werden.



Feld	Funktion
Belegdatum bis	Wählen Sie den Tag, bis zu dem die nachfolgende Regel gelten soll.
Zahlung bis	Wählen Sie den Tag aus, an dem die Zahlungsfrist einsetzen soll.
Monat	Wählen Sie bitte den Monat aus, in dem die

Zahlungsfrist einsetzen soll.

### Register Länder

Je Land können einer Zahlungskondition Gebühren zugeordnet werden. Angezeigt werden die Länder aus dem Länderstamm. Diese Gebühren werden derzeit nur bei dem Produkt myfactory.B2B ausgewertet.

Land	Preis	Brutto
Schweiz	<input type="text"/>	<input type="checkbox"/>
Dänemark	<input type="text"/>	<input type="checkbox"/>
Deutschland	<input type="text"/>	<input type="checkbox"/>
Kroatien	<input type="text"/>	<input type="checkbox"/>
USA	<input type="text"/>	<input type="checkbox"/>
Großbritannien	<input type="text"/>	<input type="checkbox"/>
Griechenland	<input type="text"/>	<input type="checkbox"/>

Datensätze 1 - 36 von 36

Feld	Funktion
Preis	Legen Sie hier die Gebühr in Eigenwährung fest
Brutto	Markieren Sie diese Checkbox, wenn die Gebühr ein Bruttobetrag ist

## Mahnkonditionen

Hier werden die einzelnen Mahnkonditionen für Ihre Kunden festgelegt. Diese Mahnkonditionen können in den Kundenstammdaten einzelnen Kunden oder in den Kundengruppenstammdaten einer Kundengruppe zugewiesen werden.

### Hinweis

Die Anleitung zur Erstellung von Mahnläufen finden Sie im entsprechenden separaten Beschrieb.

1. Klicken Sie auf die Navigator-Schaltfläche **Anwendungen**
2. Navigieren Sie im Menübaum zum Menüpunkt **Rechnungswesen/Mahnwesen/Grundlagen/Mahnkonditionen** und klicken Sie auf diesen Menüpunkt

Mit <Neu> starten Sie die Erfassung einer neuen Mahnkondition. Erfassen Sie in den nachfolgend beschriebenen Felder die relevanten Daten für die neue Mahnkondition.

Feld	Funktion
Bezeichnung	Erfassen Sie eine aussagekräftige Bezeichnung.
Teilnahme am Mahnlauf	Bestimmt ob ein Kunde mit dieser Mahnkondition eine Mahnung erhalten soll oder nicht.
Währung	Die Währung bezieht sich auf die Mahngebühren und den Mindestmahnbetrag, die selbst aber innerhalb der Mahnstufen erfasst werden.
Höchste Mahnstufe	Hiermit legen Sie fest, wie viele Mahnstufen für diese



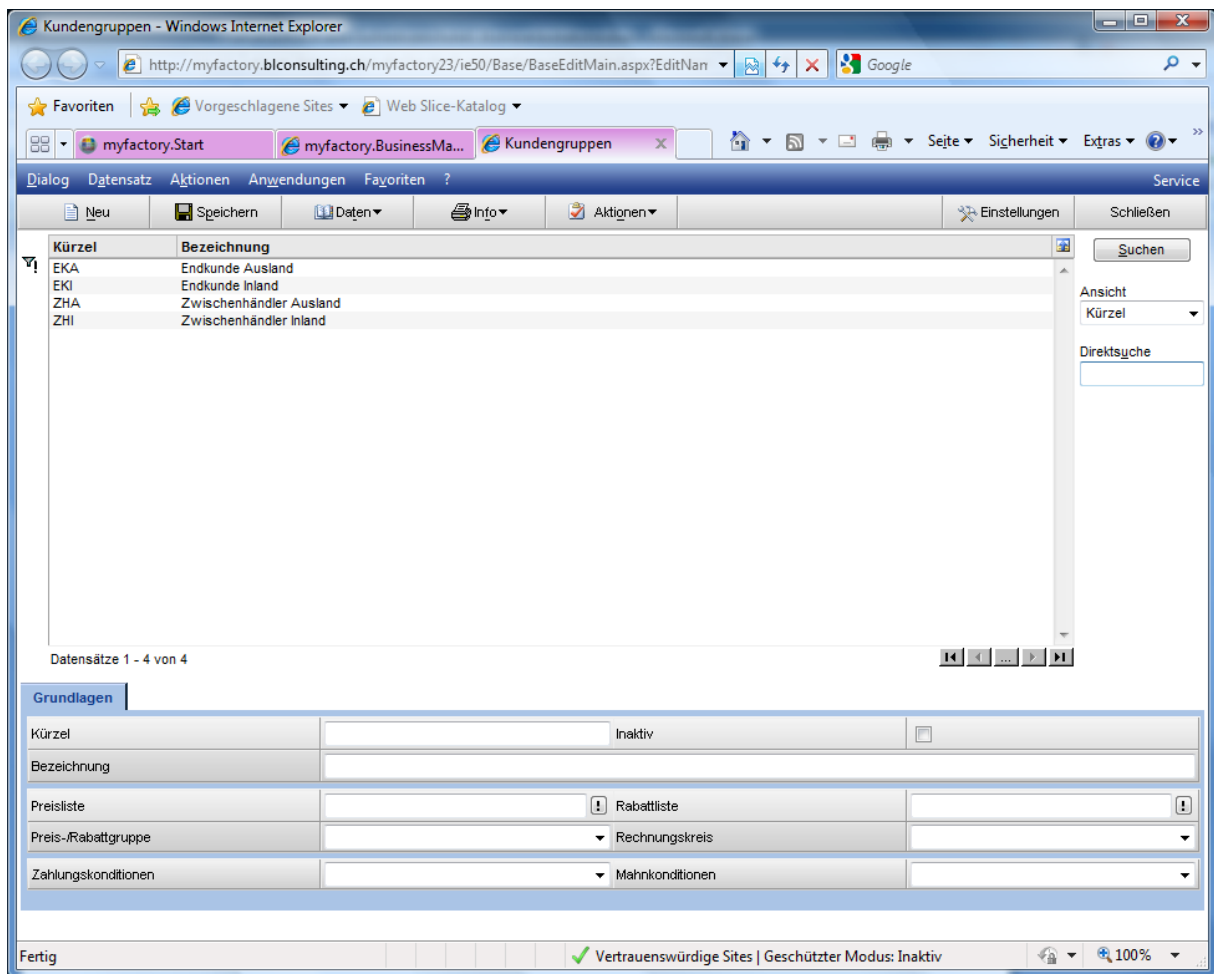
	Mahnkondition durchlaufen werden sollen.
Mahnen bis Mahnstufe	Hiermit wird festgelegt, bis zu welcher Mahnstufe OPs beim Mahnlauf berücksichtigt bzw. zum Mahnen vorgeschlagen werden sollen.
Verzugszinsen ab Mahnstufe	Ab der hier hinterlegten Mahnstufe werden in den betreffenden Mahnungen Verzugszinsen berechnet.
Zinssatz	Hier hinterlegen Sie bitte den Zinssatz, der bei der Berechnung der Verzugszinsen herangezogen werden soll.

## Kundengruppen

Kundengruppen ermöglichen Ihnen die zusammenfassende Darstellung von ähnlichen Kunden. Diese finden dann auch in diversen Auswertungen Anwendung und stehen als Filterfunktion im Kundenstamm zur Verfügung.

Die Erfassung von Kundengruppen ist keinesfalls zwingend, bei einer grösseren Anzahl Kunden wird jedoch empfohlen diese der Übersicht halber zu gruppieren.

1. Klicken Sie auf die Navigator-Schaltfläche **Anwendungen**
2. Navigieren Sie im Menübaum zum Menüpunkt **Stammdaten/Gruppen/Kundengruppen** und klicken Sie auf diesen Menüpunkt.



Mit <Neu> starten Sie die Erfassung für eine neue Kundengruppe. Erfassen Sie eine Kurzbezeichnung und eine Langbezeichnung.

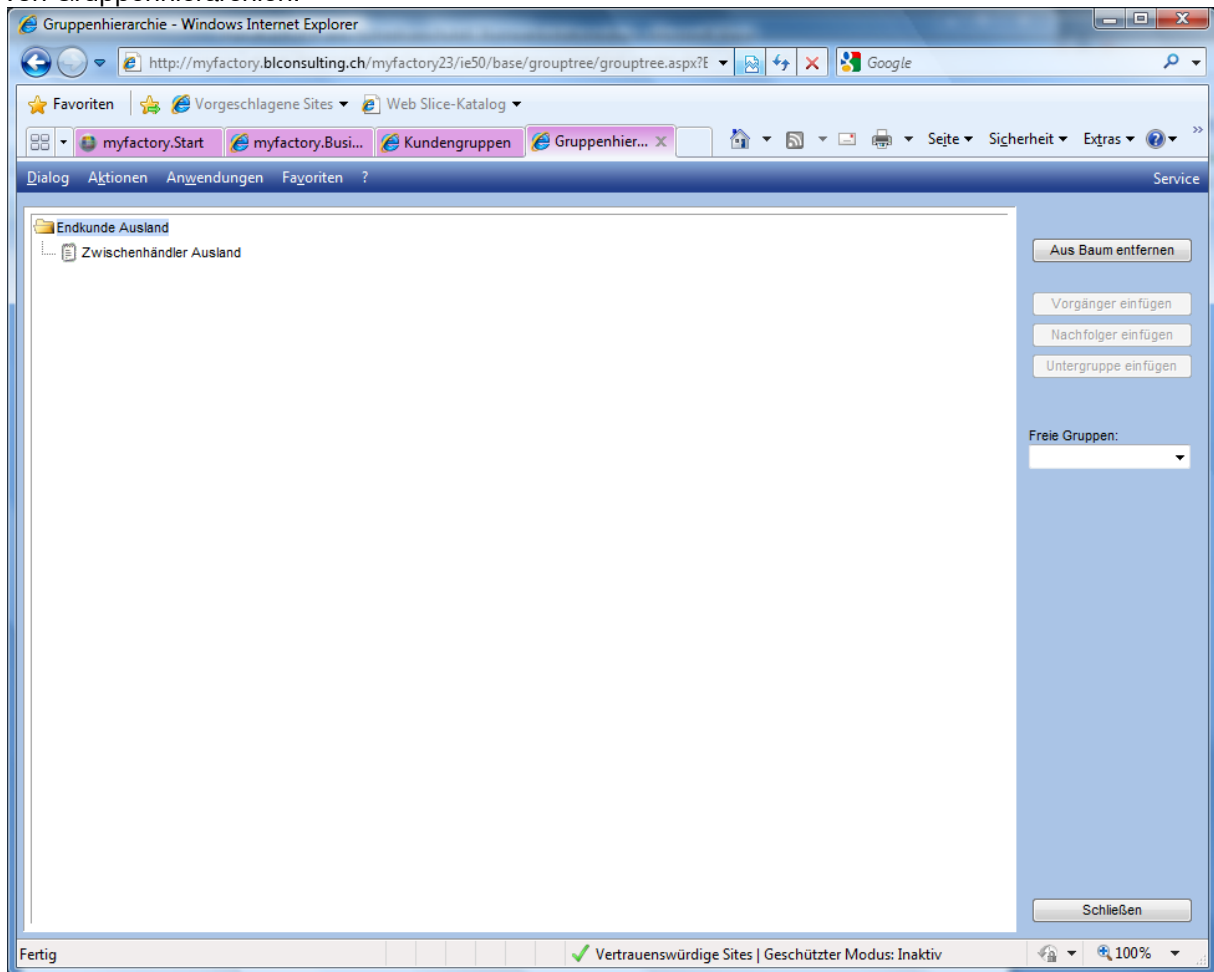
Nicht mehr benötigte Kundengruppen werden mit *Inaktiv* für die Auswahl deaktiviert.

Soll eine Preisliste oder Rabattliste und/oder eine Preis-/Rabattgruppe auf Gruppierungsebene gepflegt werden, können Sie diese im entsprechenden Feld auswählen.

Der Rechnungskreis bestimmt in welchem Zeitraum die Rechnungen erstellt werden, bspw. wöchentlich oder monatlich.

Auf einer Kundengruppe können auch Zahlungs- und Mahnkonditionen abgelegt werden.

Über die Schaltfläche <Daten / Gruppenshierarchie > gelangen Sie in den Dialog für die Erfassung von Gruppenshierarchien:





Wählen Sie in der Auswahl „Freie Gruppen“ jene Gruppe die auf der obersten Ebene gelten soll, bspw. „Endkunde Ausland“. Klicken Sie danach auf den neu erstellten Ordner „Endkunde Ausland“, wählen Sie danach in der Auswahl „Freie Gruppen“ eine Gruppe die unterhalb davon platziert werden soll und klicken Sie auf den Button „Untergruppe einfügen“. Somit wird diese unterhalb davon eingefügt. Wiederholen Sie diesen Vorgang für alle Gruppen die unterhalb davon eingefügt werden sollen.

Wollen Sie nun eine weitere Gruppe auf der obersten Ebene anlegen, klicken Sie wiederum auf den Ordner „Endkunde Ausland“ wählen Sie in der Auswahl „Freie Gruppen“ jene Gruppe die Sie verwenden wollen, bspw. „Endkunde Inland“. Mit den Buttons „Vorgänger einfügen“ oder „Nachfolger einfügen“ bestimmen Sie ob die gewählte Gruppe nun vor oder nach dem bereits vorhandenen Ordner „Endkunde Ausland“ einfügen.

Unter diesen Ordner können Sie nun wieder die gewünschten Untergruppen einfügen.

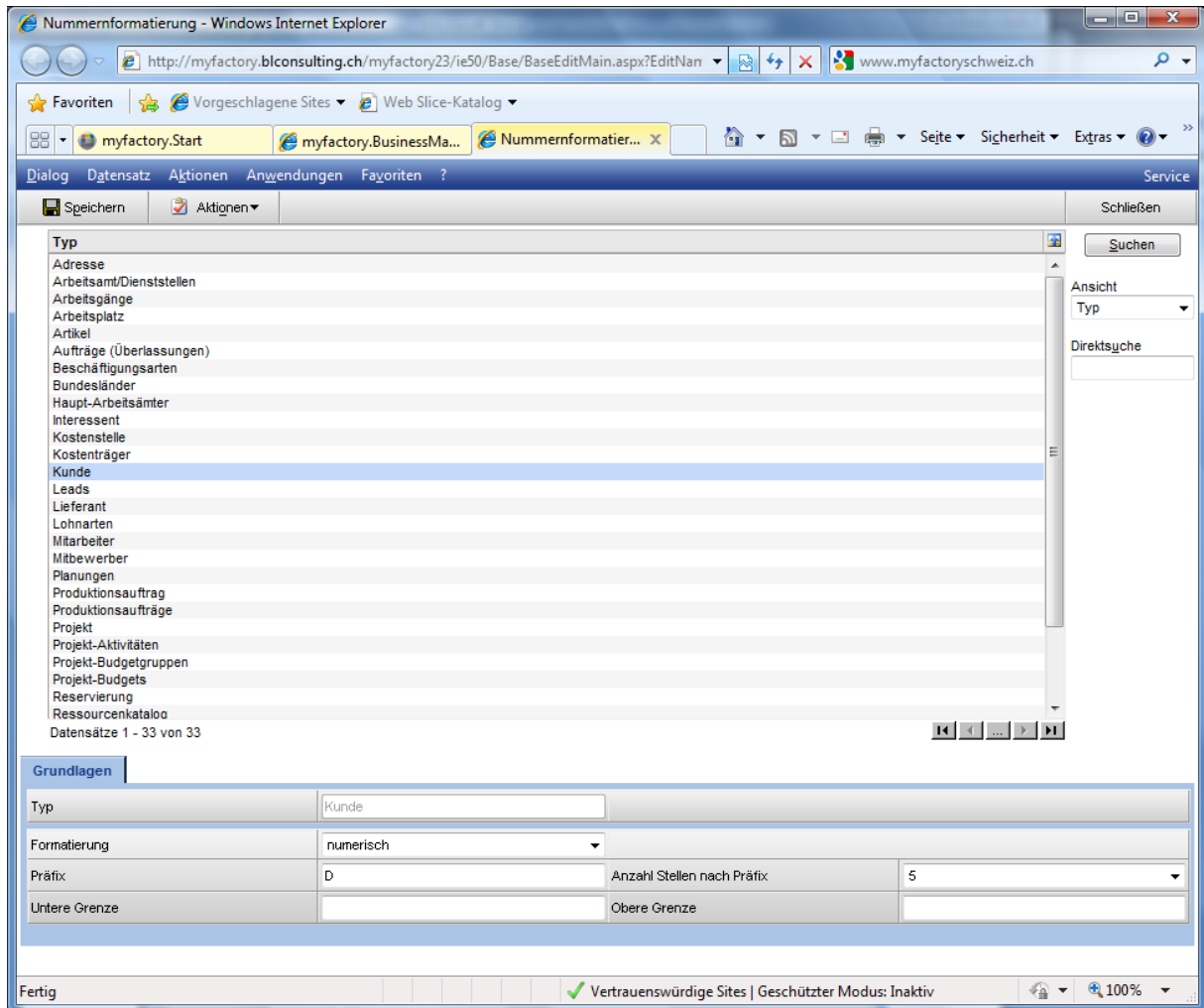
### Hinweis

Solange eine Gruppe keine Untergruppen zugewiesen hat wird sie mit dem Symbol  dargestellt, ansonsten mit dem Ordnersymbol .

Sie können beliebig viele Gruppen und Untergruppen erstellen, wobei eine Untergruppe auch wiederum weitere Untergruppen enthalten kann.

## Nummernformatierung

1. Klicken Sie auf die Navigator-Schaltfläche **Anwendungen**
2. Navigieren Sie im Menübaum zum Menüpunkt **Stammdaten/Grundlagen/Allgemeines/Nummernformatierung** und klicken Sie auf diesen Menüpunkt.

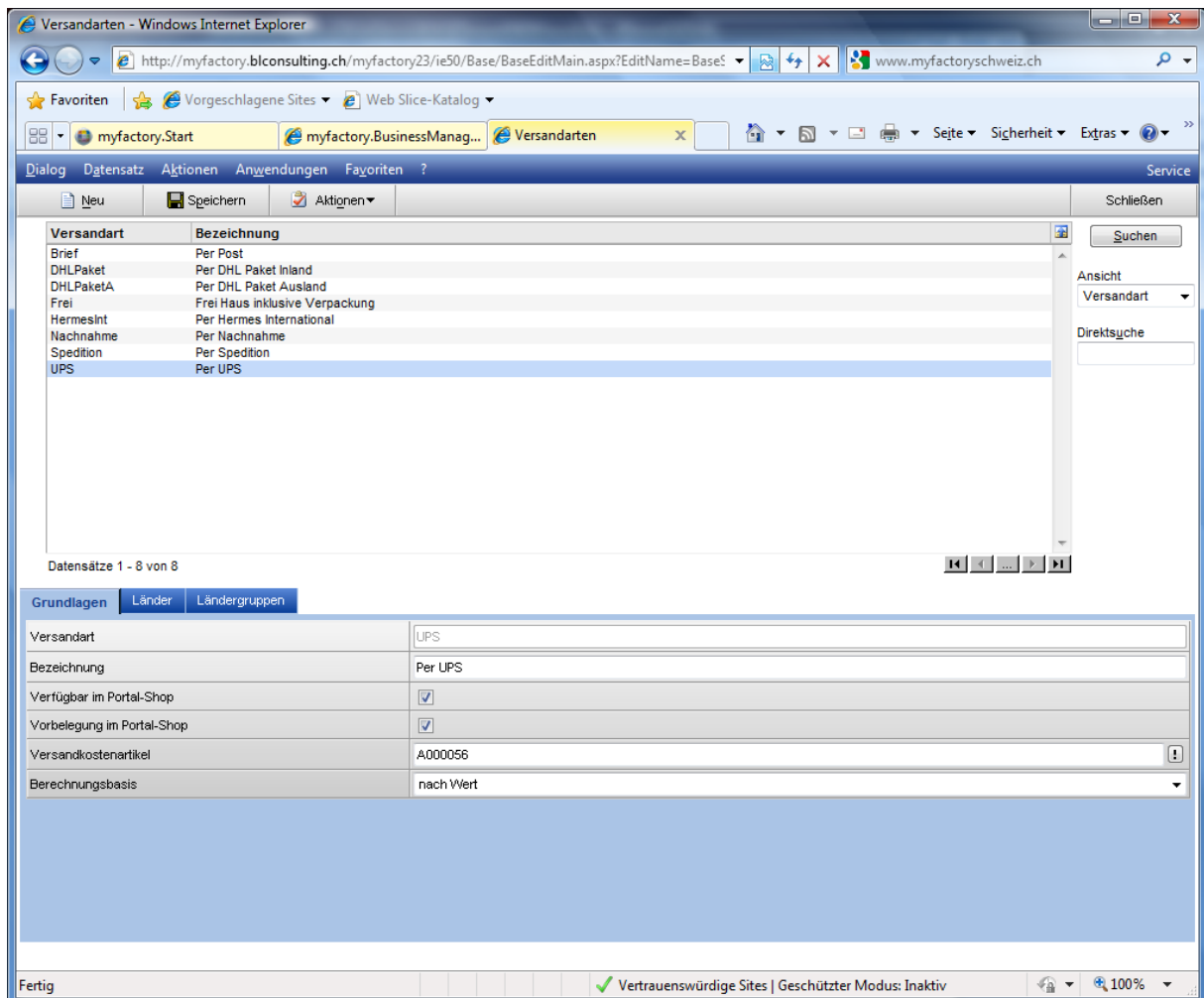


Markieren Sie hier den Typ Kunde in der Auswahlliste.

Feld	Funktion
Formatierung	Bestimmen Sie ob die Formatierung der Kundennummer Numerisch oder Alphanumerisch sein soll. Wenn automatisch nummeriert werden soll, muss zwingend numerisch gewählt werden.
Präfix	Mit Präfix können Sie eine Zeichenfolge definieren welche jeweils vor der eigentlichen Nummerierung fix vergeben wird.
Anzahl der Stellen	Legen Sie fest wie viele Stellen die Nummerierung beinhalten soll.
Untere Grenze	Legen Sie die untere Grenze der Nummerierung (Startwert) fest.
Obere Grenze	Bestimmen Sie die oberste Grenze der Nummerierung (Maximalwert).

## Versandart

1. Klicken Sie auf die Navigator-Schaltfläche **Anwendungen**
2. Navigieren Sie im Menübaum zum Menüpunkt **Stammdaten/Grundlagen/Lieferung/Versandarten** und klicken Sie auf diesen Menüpunkt.



Mit <Neu> starten Sie die Erfassung für eine neue Versandart.

### Register Grundlagen


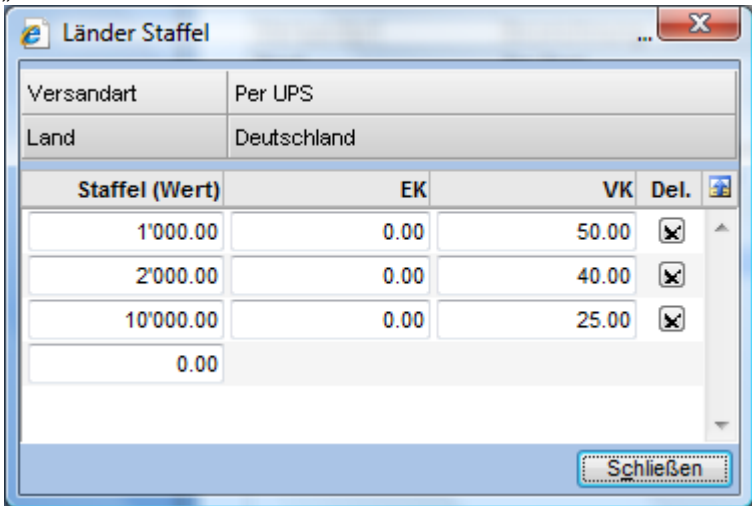
Feld	Funktion
Verfügbar im Portal-Shop	Markieren Sie die Versandarten, die Sie im Portal-Shop in einer Combobox anbieten möchten. Diese Option ist nur verfügbar bei Einsatz von myfactory.B2B
Vorbelegung im Portal-Shop	Markieren Sie hier die Versandart, die in der Combobox als Vorlagewert herangezogen werden soll. Diese Option ist nur verfügbar bei Einsatz von myfactory.B2B
Versandkostenanteil	Hinterlegen Sie hier den Artikel, der für die Versandkosten hergezogen werden soll.
Berechnungsbasis	Bestimmen Sie die Berechnungsbasis für diese Versandart (nach Wert oder Gewicht).

### Register Länder

Die diesem Register hinterlegen Sie die Versandkosten je Versandart. Diese Versandkosten werden derzeit nur bei Webshop-Bestellungen über das Produkt myfactory.B2B berücksichtigt.

Land	Freibetrag	Brutto	EK	VK	Brutto	Staffel
Schweiz	0.00	<input type="checkbox"/>	0.00	0.00	<input type="checkbox"/>	<input type="checkbox"/>
Dänemark	0.00	<input type="checkbox"/>	0.00	0.00	<input type="checkbox"/>	<input type="checkbox"/>
Deutschland	0.00	<input type="checkbox"/>	0.00	2.00	<input checked="" type="checkbox"/>	<input type="checkbox"/>
Kroatien	0.00	<input type="checkbox"/>	0.00	0.00	<input type="checkbox"/>	<input type="checkbox"/>
USA	0.00	<input type="checkbox"/>	0.00	0.00	<input type="checkbox"/>	<input type="checkbox"/>
Großbritannien	0.00	<input type="checkbox"/>	0.00	0.00	<input type="checkbox"/>	<input type="checkbox"/>
Griechenland	0.00	<input type="checkbox"/>	0.00	0.00	<input type="checkbox"/>	<input type="checkbox"/>
Litauen	0.00	<input type="checkbox"/>	0.00	0.00	<input type="checkbox"/>	<input type="checkbox"/>
Niederlande	0.00	<input type="checkbox"/>	0.00	0.00	<input type="checkbox"/>	<input type="checkbox"/>
Polen	0.00	<input type="checkbox"/>	0.00	0.00	<input type="checkbox"/>	<input type="checkbox"/>

Datensätze 1 - 36 von 36

Feld	Funktion
Freibetrag / Brutto	Dieser Betrag bestimmt ab welchem Betrag eine Lieferung Versandkostenfrei erfolgt und ob dieser Betrag Brutto oder Netto vom Auftragstotal gilt.
EK / VK / Brutto	EK, resp. VK bestimmt für den Einkauf, resp. Verkauf den Versandkostenbetrag und ob dieser Brutto oder Netto ist.
Staffel	<p>Der Versandkostenbetrag kann auch gestaffelt berechnet werden, klicken Sie hierzu auf das Symbol . Es erscheint der Dialog „Länder Staffel“:</p>  <p>Definieren Sie hier nun bis zu welchem Betrag, welcher Versandkostenanteil berechnet wird.</p>

## Register Ländergruppen

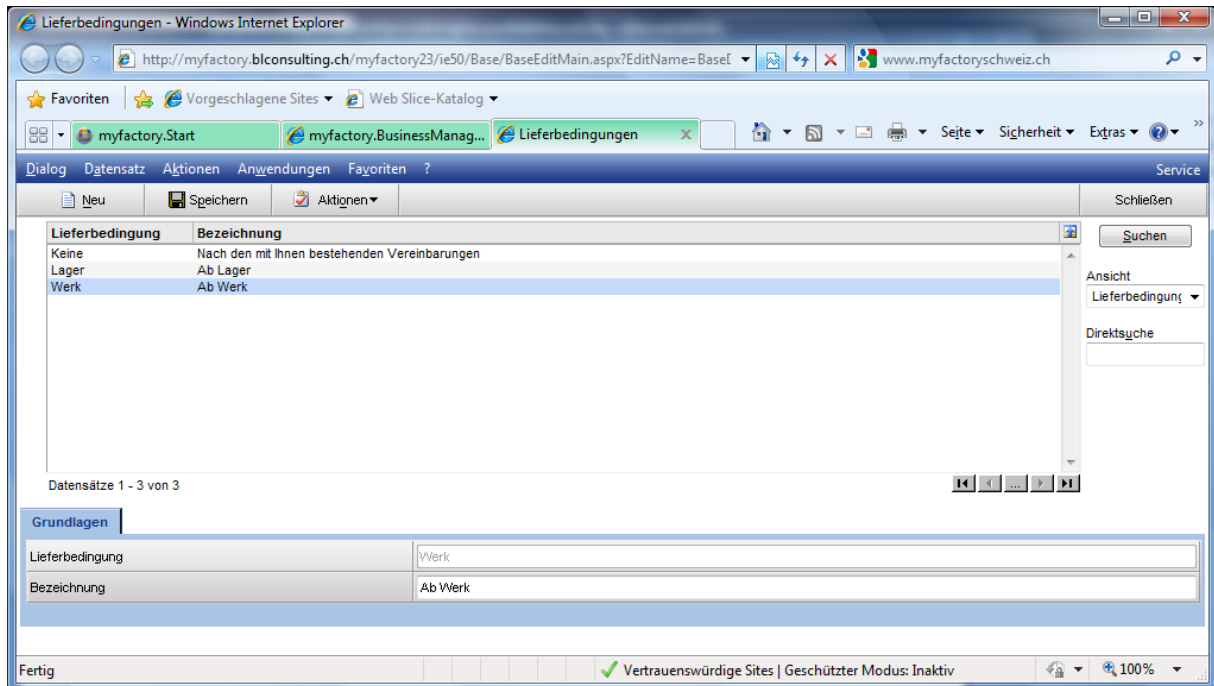
Alternativ können die Versandkosten auch für ganze Ländergruppen definiert werden.

Ländergruppe	Freibetrag	Brutto	EK	VK	Brutto	Staffel
Afrika	0.00	<input type="checkbox"/>	0.00	0.00	<input type="checkbox"/>	<input type="checkbox"/>
Nord- und Südamerika	0.00	<input type="checkbox"/>	0.00	0.00	<input type="checkbox"/>	<input type="checkbox"/>
Asien	0.00	<input type="checkbox"/>	0.00	0.00	<input type="checkbox"/>	<input type="checkbox"/>
Europa	0.00	<input type="checkbox"/>	0.00	0.00	<input type="checkbox"/>	<input type="checkbox"/>
Ozeanien	0.00	<input type="checkbox"/>	0.00	0.00	<input type="checkbox"/>	<input type="checkbox"/>

Datensätze 1 - 5 von 5

## Lieferbedingung

1. Klicken Sie auf die Navigator-Schaltfläche **Anwendungen**
2. Navigieren Sie im Menübaum zum Menüpunkt **Stammdaten/Grundlagen/Lieferung/Lieferbedingung** und klicken Sie auf diesen Menüpunkt.



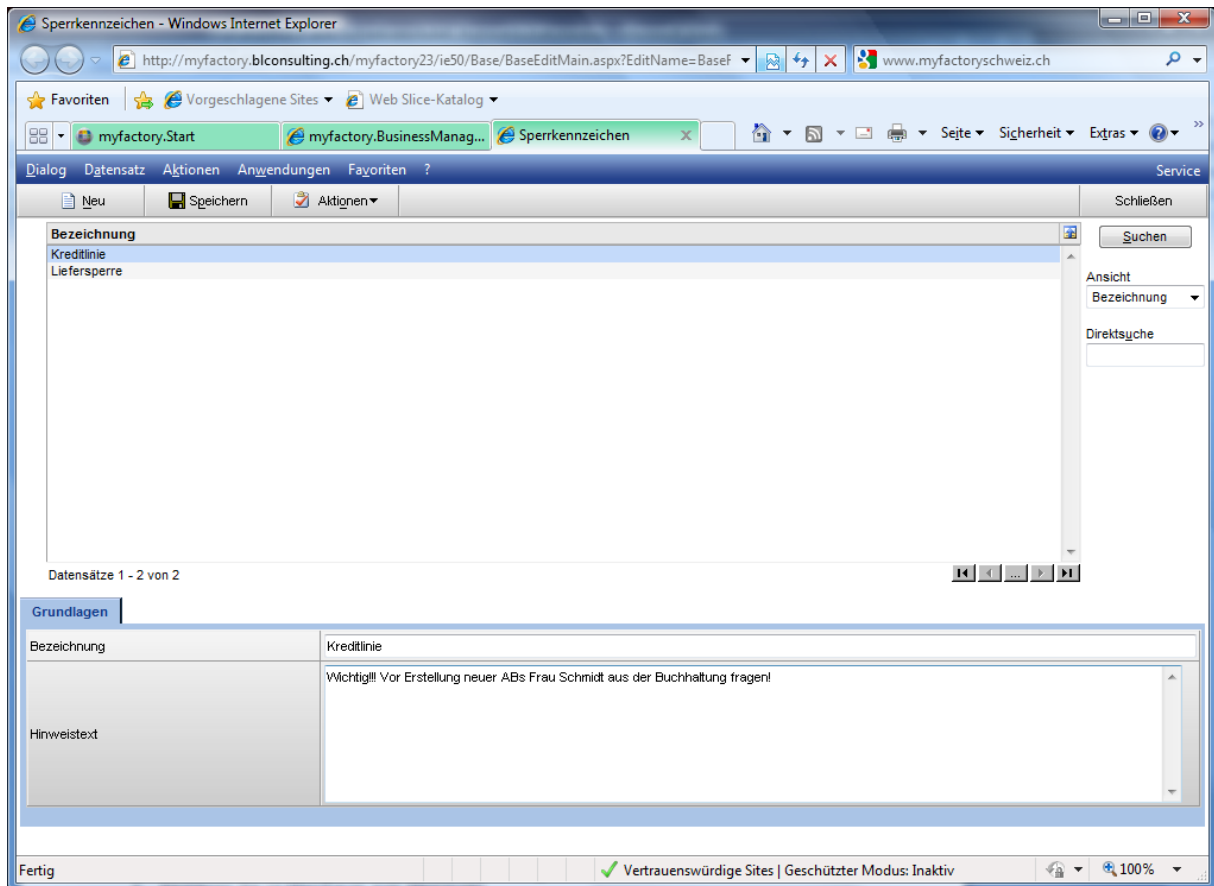
Mit <Neu> starten Sie die Erfassung für eine neue Lieferbedingung Erfassen Sie eine Kurz- und eine Langbezeichnung und **Speichern** Sie den Datensatz.



## Sperrkennzeichen

Sperrkennzeichen können Kunden zugeordnet werden. Der zugeordnete Hinweistext wird in der Verkaufsbelegerfassung nach Auswahl des Kunden angezeigt.

1. Klicken Sie auf die Navigator-Schaltfläche **Anwendungen**
2. Navigieren Sie im Menübaum zum Menüpunkt **Stammdaten/Grundlagen/Stammdaten/Sperrkennzeichen** und klicken Sie auf diesen Menüpunkt.



Mit <Neu> starten Sie die Erfassung für eine neue Lieferbedingung Erfassen Sie eine Kurz- und eine Langbezeichnung und **Speichern** Sie den Datensatz.