

# Tutorial: Grundlagen die für die Lagerverwaltung benötigt werden

In diesem Tutorial lernen Sie, welche Grundlagen für die Lagerverwaltung benötigt werden.

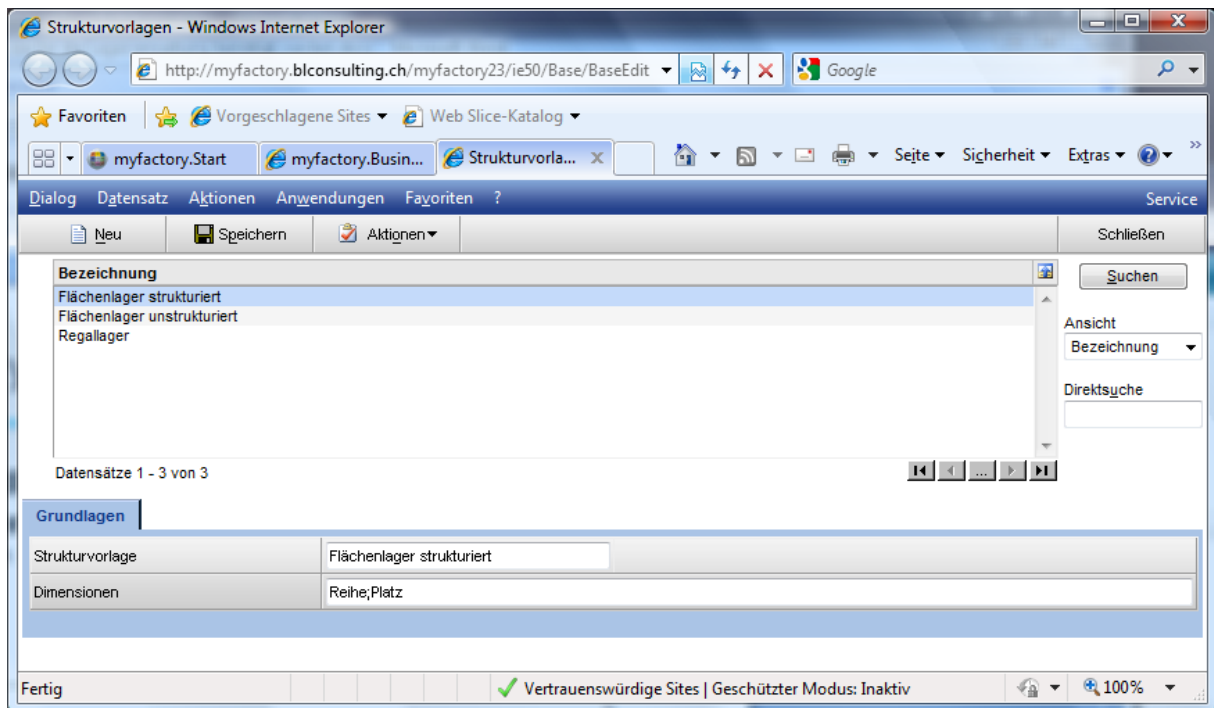
## Inhalt

Lagerstrukturvorlagen .....	2
Lagermitteltypen .....	3
Lagersperren.....	4
Lagerbewegungen.....	5
Lagertypen .....	7
Beispiel für den Einsatz von Lagersperren .....	10

## Lagerstrukturvorlagen

Lagerstrukturen geben vor wie bspw. ein Regallager aufgebaut ist. Diese Vorlagen werden dann zur Erzeugung von Lagerplätzen gebraucht.

1. Klicken Sie auf die Navigator-Schaltfläche **Anwendungen**
2. Navigieren Sie im Menübaum zum Menüpunkt **Lager/Grundlagen/Lagerstrukturvorlagen** und klicken Sie auf diesen Menüpunkt.



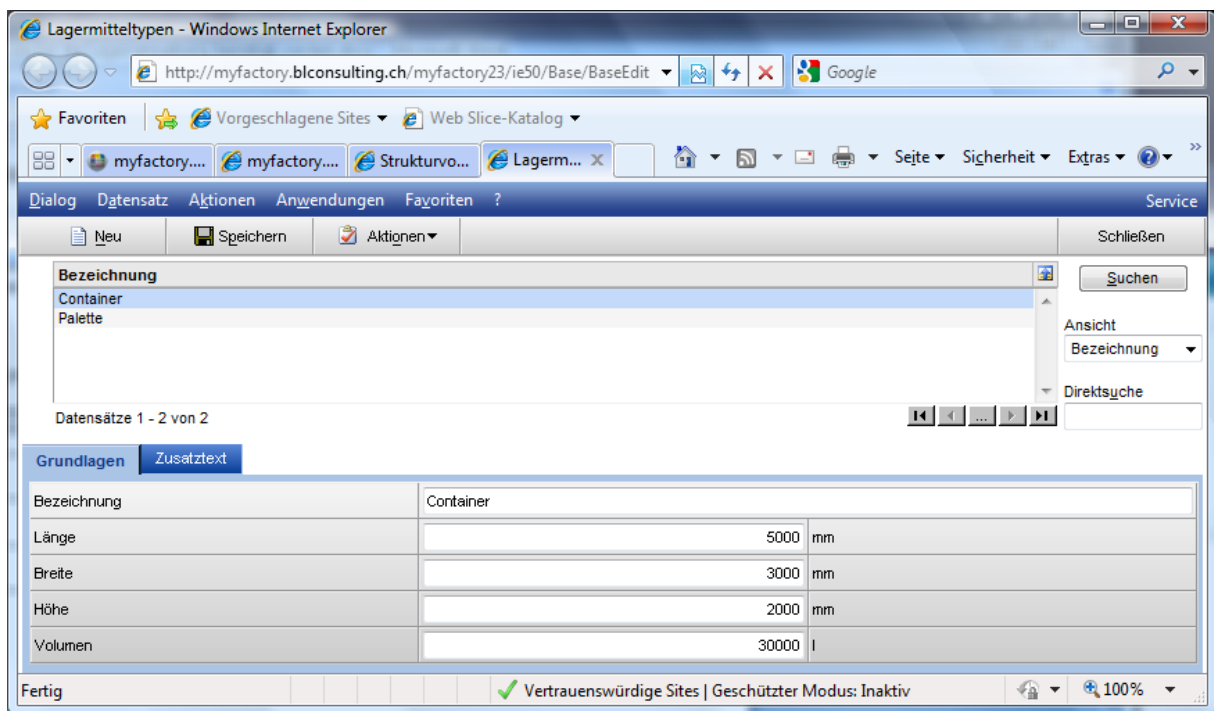
Mit <Neu> erfassen Sie eine neue Lagerstrukturvorlage oder wählen Sie eine bestehende aus der Auswahlliste zur Bearbeitung

Feld	Funktion
Strukturvorlage	Name der Strukturvorlage
Dimensionen	Legen Sie hier die Dimensionen fest aus welcher diese Lagerstruktur besteht und trennen Sie diese mit einem Semikolon.  Beispiel: Reihe;Platz Regal;Ebene;Platz

## Lagermitteltypen

Lagermitteltypen sind bspw. eine Palette die Sie Lagerplätzen zuordnen können.

1. Klicken Sie auf die Navigator-Schaltfläche **Anwendungen**
2. Navigieren Sie im Menübaum zum Menüpunkt **Lager/Grundlagen/Lagermitteltypen** und klicken Sie auf diesen Menüpunkt.



Mit <Neu> erfassen Sie einen neuen Lagermitteltyp.

Feld	Funktion
Bezeichnung	Bezeichnung des Lagermitteltyp, bspw. Container
Länge	Länge des Lagermitteltyps.
Breite	Breite des Lagermitteltyps.
Höhe	Höhe des Lagermitteltyps.
Volumen	Volumen des Lagermitteltyps.

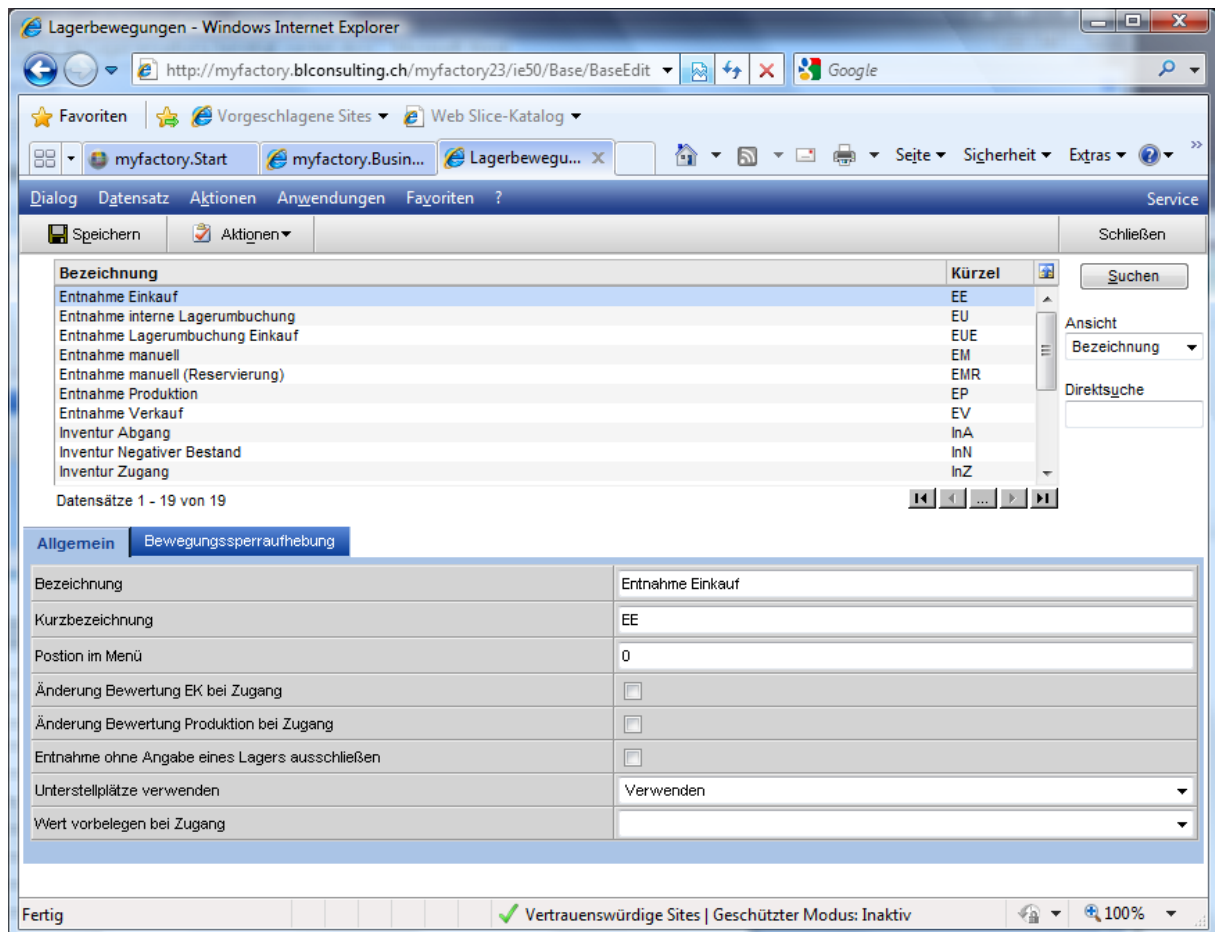
Im Register Zusatztext kann eine zusätzliche Beschreibung des Lagermitteltyps erfasst werden.



## Lagerbewegungen

Die jeweiligen Lagerbewegungen in den Programmen können mit Einstellungen und Vorgaben versehen werden.

1. Klicken Sie auf die Navigator-Schaltfläche **Anwendungen**
2. Navigieren Sie im Menübaum zum Menüpunkt **Lager/Grundlagen/Lagerbewegungen** und klicken Sie auf diesen Menüpunkt.



Wählen Sie in der Auswahlliste die Lagerbewegungsart die Sie bearbeiten wollen.

### Register Allgemein

Feld	Funktion
Bezeichnung/Kurzbezeichnung	Bezeichnung und Kurzbezeichnung der Bewegungsart
Position im Menü	Gibt im Dialog <Lagerbuchung erfassen> die Position der Buchung in der Auswahlliste an.
Änderung Bewertung bei Zugang	Legt fest, dass diese Buchung die Ermittlung des Einkaufspreises beeinflusst.
Entnahme ohne Angabe eines Lagers ausschliessen	Legt fest, dass diese Entnahmemethode nur mit explizierter Angabe eines Lagers eine Entnahme vornehmen kann.
Unterstellplätze verwenden	Ist die Lagerplatzverwaltung im Einsatz kann hier festgelegt werden, ob bei Lagerbuchungen Unterstellplätze des gewählten Lagers berücksichtigt werden sollen. Dieses kann ebenso an der Lagerbewegungsart hinterlegt werden. Wenn zumindest einer der beiden Parameter diese Entnahme zulässt,

	dann kann mit Unterstellplätzen gebucht werden, es sei denn ein Parameter verbietet dies explizit.
Wert vorbelegen bei Zugang	Hier können Sie eine Bewertung hinterlegen, mit der ein manueller Zugang bewertet werden soll. Dieser Wert kann in dem Dialog <Lagerbewegung buchen> überschrieben werden.

### Register Bewegungsperraufhebung

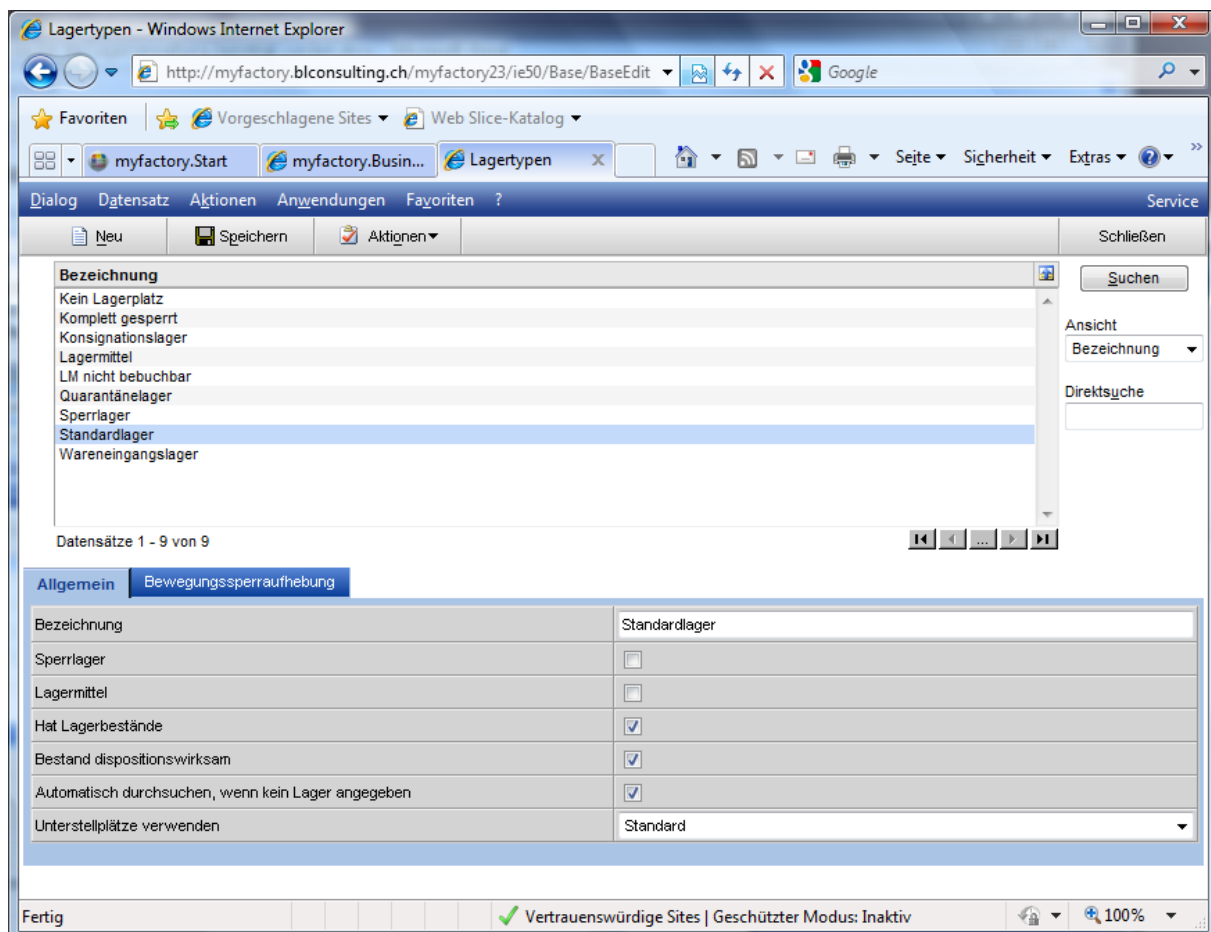


Legen Sie fest welche Sperrungen durch diese Bewegungsart aufgehoben werden können.

## Lagertypen

Einem Lagerort kann ein bestimmter Lagertyp zugeordnet werden. Dieser Typ hat entsprechende Auswirkungen auf das Verhalten des Lagerorts.

1. Klicken Sie auf die Navigator-Schaltfläche **Anwendungen**
2. Navigieren Sie im Menübaum zum Menüpunkt **Lager/Grundlagen/Lagertypen** und klicken Sie auf diesen Menüpunkt.



Mit <Neu> starten Sie die Erfassung eines neuen Lagertyps oder wählen Sie jenen aus der Auswahlliste den Sie bearbeiten möchten.

### Register Allgemein

Feld	Funktion
Bezeichnung	Bezeichnung des Lagertyps
Sperrlager	Bestimmt, dass dieser Lagerort für alle Buchungsarten gesperrt ist.
Lagermittel	Lagermittel, wie z.B. Paletten oder Container, haben wie ein Lagerplatz einen eigenen Bestand, der bei der Disposition berücksichtigt wird. Im Unterschied zu einem Lagerplatz kann aber ein Lagermittel mit seinem Bestand von einem Platz auf einen anderen umgebucht werden.
Hat Lagerbestände	Bestimmt ob dieser Lagerort generell bebuchbar ist.
Bestand dispositionswirksam	Damit legen Sie fest ob die Bestände dieses Lagerorts bei der Disposition berücksichtigt werden.
Automatisch durchsuchen	

Unterstellplätze verwenden	Ist die Lagerplatzverwaltung im Einsatz kann hier festgelegt werden, ob bei Lagerbuchungen Unterstellplätze des gewählten Lagers berücksichtigt werden sollen. Dieses kann ebenso an der Lagerbewegungsart hinterlegt werden. Wenn zumindest einer der beiden Parameter diese Entnahme zulässt, dann kann mit Unterstellplätzen gebucht werden, es sei denn ein Parameter verbietet dies explizit.
----------------------------	--

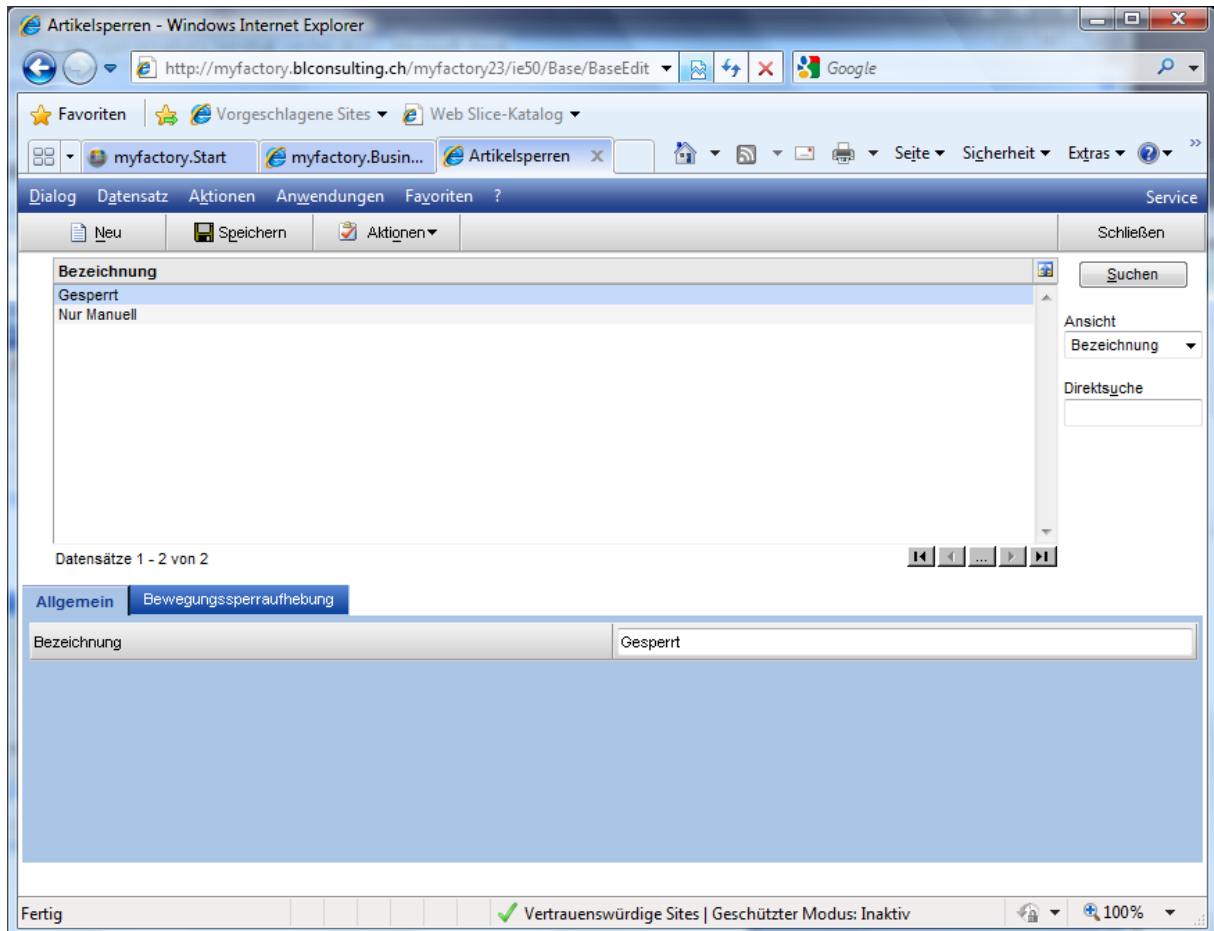
**Beschreibung der Lagertypen und deren Auswirkungen**

Feld	Funktion
Standardlager	Es können Buchungen jeder Buchungsart auf diesem Lager erfolgen. Der Bestand auf dem Lager findet in der Disposition Berücksichtigung.
Sperrlager	Das Sperrlager kann nicht über einen Einkaufs- oder Verkaufsbeleg gebucht werden, sondern nur über die Inventur bzw. über manuelle Buchungen. Der Bestand auf einem Sperrlager wird bei einer Disposition berücksichtigt.
Wareneingangslager	Das Wareneingangslager verhält sich derzeit genau so wie das Standardlager. In einer zukünftigen Version werden nur noch Wareneingänge auf ein Wareneingangslager gebucht werden können.
Kein Lagerplatz	Das Feld ist nur verfügbar bei Einsatz der Lagerplatzverwaltung. Der Lagerplatz ist ein Bestandteil eines hierarchischen Lagers. Mit diesem Lagertyp können Plätze gekennzeichnet werden, auf denen kein Bestand gebucht werden kann.
Lagermittel	Das Feld ist nur verfügbar bei Einsatz der Lagerplatzverwaltung. Lagermittel, wie z.B. Paletten oder Container, haben wie ein Lagerplatz einen eigenen Bestand, der bei der Disposition berücksichtigt wird. Im Unterschied zu einem Lagerplatz kann aber ein Lagermittel mit seinem Bestand von einem Platz auf einen anderen umgebucht werden.
LM nicht bebuchbar	Das Feld ist nur verfügbar bei Einsatz der Lagerplatzverwaltung. Hiermit werden Lagermittel gekennzeichnet, die nicht bebuchbar sind.
Konsignationslager	Das Feld ist nur verfügbar bei Einsatz der Lagerplatzverwaltung. Ein Konsignationslager ist ein Lager, welches sich räumlich beim Kunden oder bei einem Projekt befindet, dessen Bestände sich aber noch in eigenem Eigentum befinden. Diese werden bei der Disposition nicht berücksichtigt und in der Dispositionsauskunft separat ausgewiesen. Die Umbuchung eines Artikels auf ein Konsignationslager erfolgt, indem eine Auftragsbestätigung in einen Konsignationslieferschein übernommen wird. Die Abbuchung von dem Konsignationslager erfolgt dann, wenn die gleiche Auftragsbestätigung in einen Lieferschein übernommen wird.
Komplett gesperrt	Hat ein Lager diesen Status, können weder Zu- noch Abbuchungen auf diesem Lager erfolgen. Der Bestand dieses Lagers wird nicht bei der Disposition berücksichtigt.
Quarantänelager	Dieses Lager kann nur über Inventurbuchungen gebucht werden. Der Bestand dieses Lagers wird bei der Disposition nicht berücksichtigt.



## Artikelsperren

1. Klicken Sie auf die Navigator-Schaltfläche **Anwendungen**
2. Navigieren Sie im Menübaum zum Menüpunkt **Lager/Grundlagen/Artikelsperren** und klicken Sie auf diesen Menüpunkt.



## Beispiel für den Einsatz von Lagersperren

Es soll ein Lagertyp „Qualitätsprüfung“ angelegt werden. In Lager dieses Lagertyps dürfen Zugänge, manuelle Buchungen, Inventurbuchungen sowie Entnahmen durch den Einkauf (Retouren) gebucht werden. Entnahmen über Verkaufsbelege sind jedoch nicht zulässig.

Legen Sie hierfür zuerst eine Lagerbewegungssperre <Retoure> an.

Weisen Sie dann der Lagerbewegung <Entnahme Einkauf> die Bewegungssperrauflhebung <Retoure> zu.

The screenshot shows the 'Lagerbewegungen - Windows Internet Explorer' window. The main content area is divided into two sections:

Bezeichnung	Kürzel
Entnahme Einkauf	EE
Entnahme interne Lagerumbuchung	EU
Entnahme Lagerumbuchung Einkauf	EUE
Entnahme manuell	EM
Entnahme manuell (Reservierung)	EMR
Entnahme Produktion	EP

Below this table, there are navigation controls and a search field. The second section, titled 'Bewegungssperrauflhebung', contains a list of movement restriction types:

Bezeichnung	Checkbox
Zugang	<input type="checkbox"/>
Inventur	<input type="checkbox"/>
Manuell	<input type="checkbox"/>
Retoure	<input checked="" type="checkbox"/>

The status bar at the bottom indicates 'Fertig' and 'Lokales Intranet'.

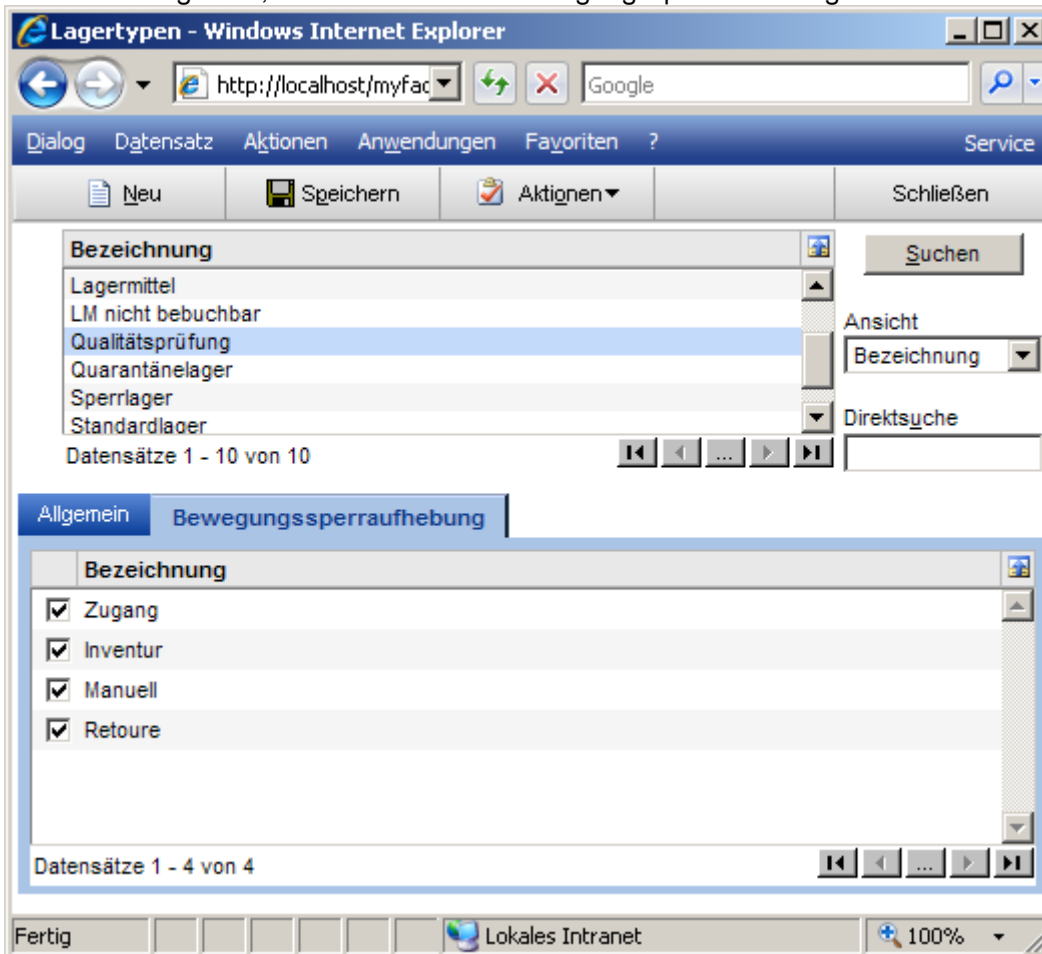
Legen Sie dann den Lagertypen <Qualitätsprüfung> an.

The screenshot shows a web browser window titled 'Lagertypen - Windows Internet Explorer'. The address bar shows 'http://localhost/myfactory35'. The browser menu includes 'Dialog', 'Datensatz', 'Aktionen', 'Anwendungen', 'Favoriten', and 'Service'. The main content area displays a list of warehouse types under the heading 'Bezeichnung'. The 'Qualitätsprüfung' type is highlighted. To the right of the list are buttons for 'Suchen', 'Ansicht' (set to 'Bezeichnung'), and 'Direksuche'. Below the list, it indicates 'Datensätze 1 - 10 von 10'. A tabbed interface shows 'Allgemein' and 'Bewegungssperraufhebung' (selected). The 'Bewegungssperraufhebung' tab contains the following configuration fields:

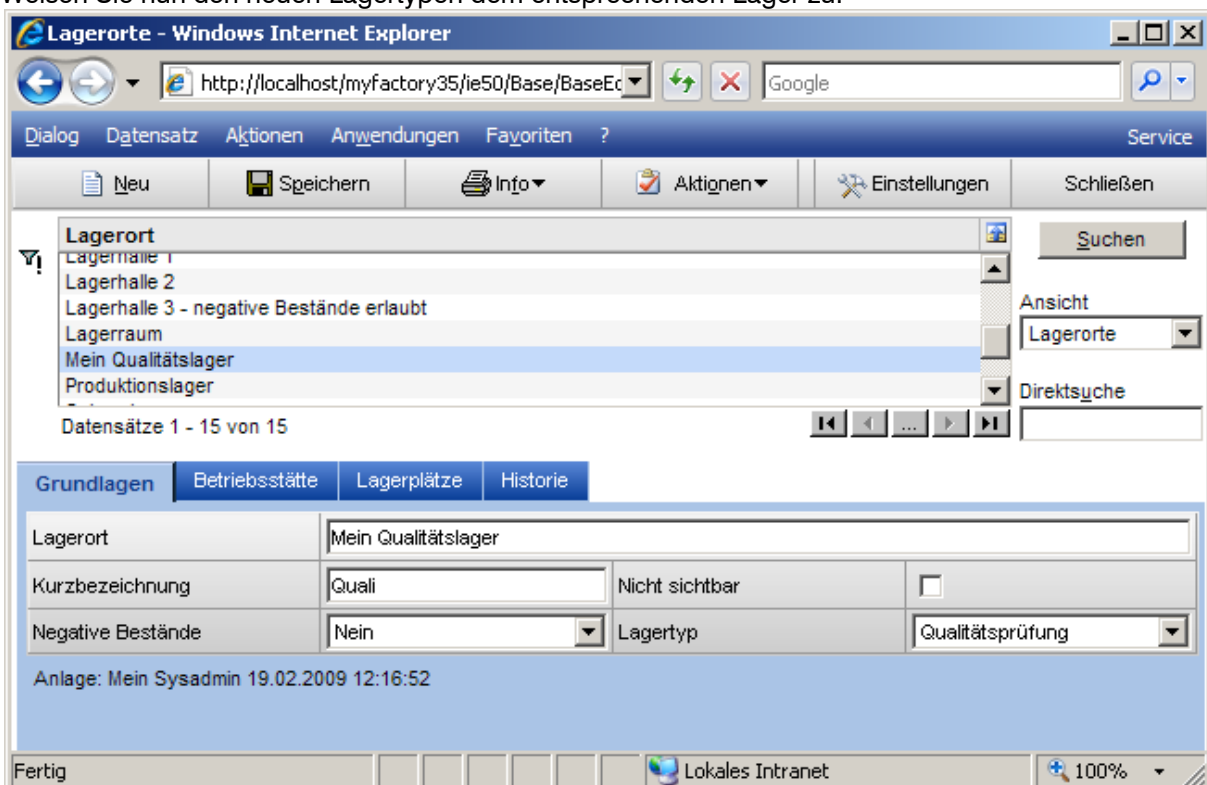
Bezeichnung	Qualitätsprüfung
Sperrlager	<input type="checkbox"/>
Lagermittel	<input type="checkbox"/>
Hat Lagerbestände	<input checked="" type="checkbox"/>
Bestand dispositionswirksam	<input type="checkbox"/>
Unterstellplätze verwenden	Standard

The browser status bar at the bottom shows 'Fertig', 'Lokales Intranet', and '100%' zoom.

Legen Sie dann fest, welche Lagerbuchungsarten auf das Lager zugreifen können. Diese werden nicht direkt aufgelistet, sondern über die <Bewegungssperraufhebung> definiert.



Weisen Sie nun den neuen Lagertypen dem entsprechenden Lager zu.



Auf dieses Lager kann nun über einen Einkaufsbeleg zu- und abgebucht und manuell umgebucht werden.

Lagerbuchungsprotokoll - Windows Internet Explorer

http://localhost/myfactory35/ie50/Reporting/ReportingPage.aspx?Report=SessionPostList&ClientID=wf28b7b16c-...

Dialog Aktionen Anwendungen Favoriten ? Service

von bis

Sitzung ! !

Bewegungsdatum 19.02.2009 ...

Lager ! !

von bis

Artikelnummer A000008 ! A000008 !

Artikelgruppe ! Mit Untergruppen

Benutzer Mengeneinheit Basismengeneinheit

Positionenstatus Alle Alle Betriebsstätten

Bewegungsarten Seriennummern anzeigen

Sortierung Buchungsreihenfolge

Anzeigen Drucken  Mit Auswahl

Lagerbuchungsprotokoll Seite 1 von 1

Sitzungsname: Einkaufsbeleg WE0900008; Bewegungsdatum: 19.02.2009; Benutzer: Mein Sysadmin

Bew.Art.	Bew.Dat.	Artikelnummer	Kurzbezeichnung	Variante	Quelllager	Ziellager	Menge	ME	Wert	Stat.
ZE	19.02.2009	A000008	Gates, B. - Digitales Business (ermäßigte Steuer)			Mein Qualitätslager	100,00	Stk	10,00	✓

Sitzungsname: Einkaufsbeleg WE0900009; Bewegungsdatum: 19.02.2009; Benutzer: Mein Sysadmin

Bew.Art.	Bew.Dat.	Artikelnummer	Kurzbezeichnung	Variante	Quelllager	Ziellager	Menge	ME	Wert	Stat.
EE	19.02.2009	A000008	Gates, B. - Digitales Business (ermäßigte Steuer)		Mein Qualitätslager		5,00	Stk	10,00	✓


Sitzungsname: Test Qualitätslager; Bewegungsdatum: 19.02.2009 12:20:21; Benutzer: Mein Sysadmin

Bew.Art.	Bew.Dat.	Artikelnummer	Kurzbezeichnung	Variante	Quelllager	Ziellager	Menge	ME	Wert	Stat.
EU	19.02.2009	A000008	Gates, B. - Digitales Business (ermäßigte Steuer)		Mein Qualitätslager		25,00	Stk	10,00	✓
						Lagerhalle 1	25,00	Stk	10,00	✓

Fertig Lokales Intranet 100%

Über einen Verkaufsbeleg kann jedoch keine Lagerbuchung erfolgen.

Windows Internet Explorer

 Fehler beim Speichern des Belegs.

Position 1 ( A000008, Digitales Business von Bill Gates ): Der Artikel (A000008) kann von dem angegebenen Quelllager (Mein Qualitätslager) nicht gebucht werden (Sperr).

OK